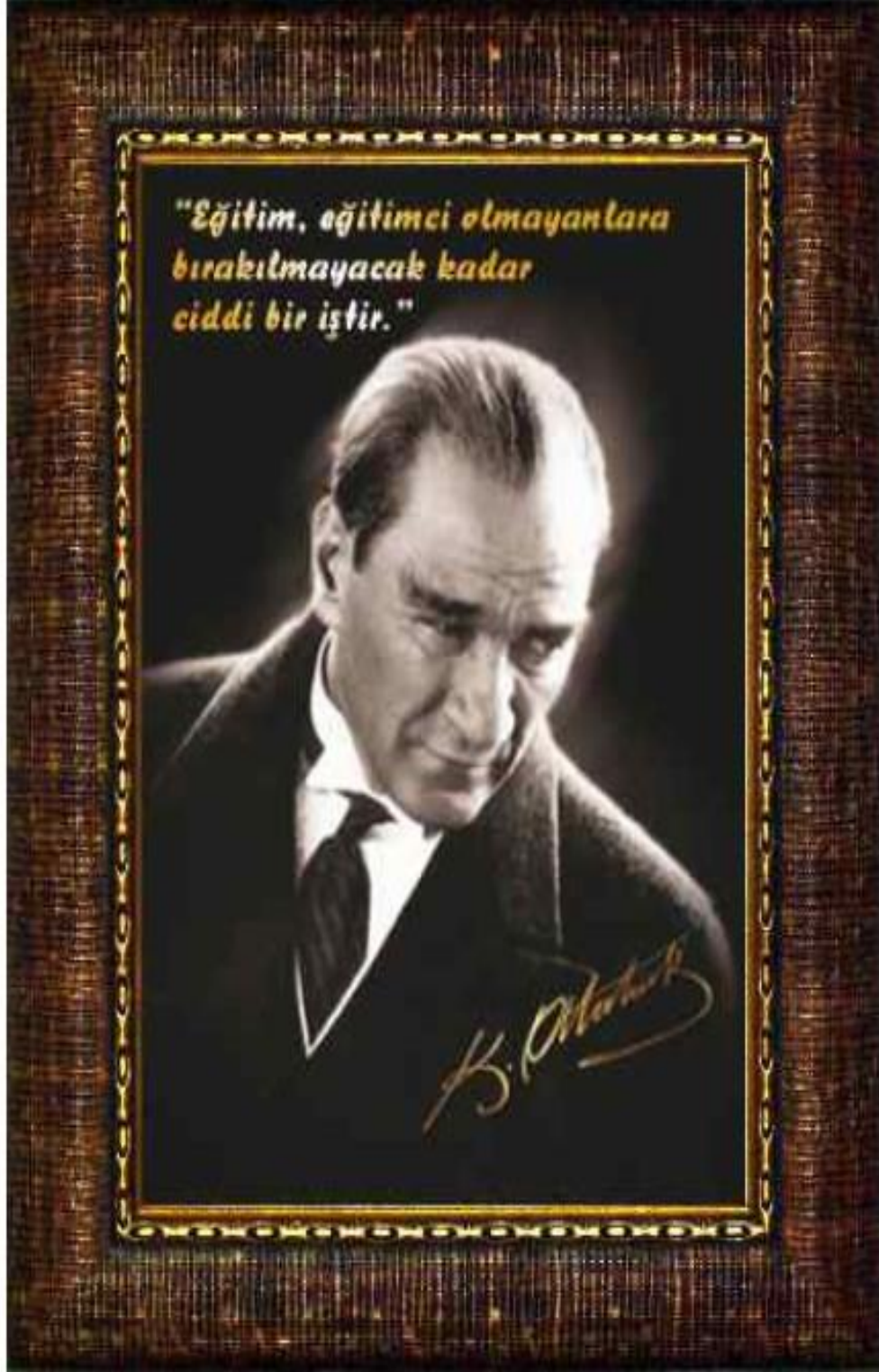


T.C.
SULTANBEYLİ KAYMAKAMLIĞI
KAPTAN-I DERYA İLKOKULU MÜDÜRLÜĞÜ



2024-2028
STRATEJİK PLANI







İli:	İstanbul	İlçesi:	Sultanbeyli
Adres:	Ahmet Yesevi Mh. Kaptan-ı Derya Cd. Çiğdem Sokak No: 9	Coğrafi konum	https://kaptanideryaio.meb.k12.tr/tema/harita.php
Telefon Numarası:	0216 592 75 37	Faks Numarası:	
e- Posta Adresi:	738220@meb.k12.tr	Web sayfası adresi:	http://kaptanideryaio.meb.k12.tr/
Kurum Kodu:	738220	Öğretim Şekli:	İkili Eğitim

SUNUŞ



Eđitim, toplumun temel yapı taşıdır, bu temel taşın sağlam olması milletlerin gelecek nesilleri için sağlıklı ve uygulanabilir plan yapmalarında önemli rol oynamaktadır. Cumhuriyetimizin 100. yılına adım attığımız bugünlerde, okulumuzun hazırlamış olduđu stratejik planı sunarken, birlik ve beraberlik içinde ilçemizin eğitim kalitesini daha da arttırabileceğimize inanıyorum

Bir ulusun kalkınmasındaki en önemli etken, çağdaş bir eğitim yapısına sahip olmaktır. Gelişmiş ülkelerde uzun yıllardır sürdürülmekte olan kaynakların rasyonel bir şekilde kullanımı, eğitimde stratejik planlamayı zorunlu kılmıştır.

Okulumuzda hazırlanan bu planın başarıya ulaşmasında, farkındalık ve katılım ilkesi önemli bir rol oynayacaktır. Bu nedenle çalışmanın gerçekleştirilmesinde emeđi geçen stratejik planlama ekibi başta olmak üzere tüm paydaşlarımıza teşekkür ederiz. Ülkemizin sosyal ve ekonomik gelişimine temel oluşturan en önemli faktörün eğitim olduđu anlayışıyla hazırlanan stratejik planımızda belirlediğimiz vizyon, misyon ve hedefler doğrultusunda yürütülecek çalışmalarda başarılar dilerim.

Serdar DAĐ

Okul Müdürü

İÇİNDEKİLER

1. GİRİŞ VE STRATEJİK PLANIN HAZIRLIK SÜRECİ

- 1.1. Strateji Geliştirme Kurulu ve Stratejik Plan Ekibi
- 1.2. Planlama Süreci

2. DURUM ANALİZİ

- 2.1. Kurumsal Tarihçe
- 2.2. Uygulanmakta Olan Planın Değerlendirilmesi
- 2.3. Mevzuat Analizi
- 2.4. Üst Politika Belgelerinin Analizi
- 2.5. Faaliyet Alanları ile Ürün ve Hizmetlerin Belirlenmesi
- 2.6. Paydaş Analizi
- 2.7. Kuruluş İçi Analiz
 - 2.7.1. Teşkilat Yapısı
 - 2.7.2. İnsan Kaynakları
 - 2.7.3. Teknolojik Düzey
 - 2.7.4. Mali Kaynaklar
 - 2.7.5. İstatistik Veriler
- 2.8. Dış Çevre Analizi (Politik, Ekonomik, Sosyal, Teknolojik, Yasal ve Çevresel Çevre Analizi -PESTLE)
- 2.9. Güçlü ve Zayıf Yönler ile Fırsatlar ve Tehditler (GZFT) Analizi
- 2.10. Tespit ve İhtiyaçların Belirlenmesi

3. GELECEĞE BAKIŞ

- 3.1. Misyon
- 3.2. Vizyon
- 3.3. Temel Değerler

4. AMAÇ, HEDEF VE STRATEJİLERİN BELİRLENMESİ

- 4.1. Amaçlar
- 4.2. Hedefler
- 4.3. Performans Göstergeleri
- 4.4. Stratejilerin Belirlenmesi
- 4.5. Maliyetlendirme

5. İZLEME VE DEĞERLENDİRME

6. EKLER

ÖNSÖZ

Stratejik planlama, bir kurumun mevcut durumu ile gelecekte ortaya çıkması muhtemel gidişatını inceleme, hedeflerini belirleme, bu hedeflere ulaşmak için strateji geliştirme ve uygulama sonuçlarını ölçümleme sürecidir. Stratejik planlama, stratejik planın hazırlanması, planın uygulanması, bu sürecin izlenmesi ve değerlendirilmesinin birbirini takip ettiği döngüsel bir yönetim modelidir.

Bu doğrultuda 2024-2028 yılları arasında İlçe Milli Eğitim Müdürlüğümüzün Stratejik Planı'nı oluşturmak üzere Stratejik Planlama ve Koordinasyon Ekibi oluşturulmuştur. İlçe Milli Eğitim Müdürlüğümüzün 31 Ekim 2023 tarihinde TBMM'ce kabul edilen ve 1 Kasım 2023 tarihinde Resmi Gazete'de yayımlanarak yürürlüğe giren 12. Kalkınma Planı, programlar, ilgili mevzuat ve benimsediği temel ilkeler çerçevesinde geleceğe ilişkin misyon ve vizyonunu oluşturmak; stratejik amaçlarını ve ölçülebilir hedeflerini saptayarak performanslarını önceden belirlenmiş olan göstergeler doğrultusunda ölçerek bu sürecin izleme ve değerlendirilmesinin yapılmasını sağlamak amacıyla çalışmalar başlamıştır. 2024-2028 Stratejik Planı'nın hazırlık süreci Türkiye Cumhuriyeti'nin 100. Yılına denk gelmesi dolayısıyla ortaya konulacak çalışmaların temelini ülkemizi nice yüzyıllara ulaştırarak dönemlerde hazırlanan planlamalar incelenip yeni hazırlanan programda ulaşılabilecek hedeflerin daha güncel ve uygulanabilir olmasına dikkat edilmiştir. Geçmiş dönemde karşılaşılan milli bilinç ve tarih şuur, yeniliğe açık bir anlayış ve geleceğe yön verecek bir vizyon oluşturmuştur. Önceki problemler ve gelecekte karşılaşılabilecek muhtemel problemlerin ortadan kaldırılabilmesi için çözüm yolları düşünülmüş, tartışılmış ve plana son şekli verilmiştir.

Stratejik Planımızın hazırlanma sürecinde bize kolaylık sağlayan ve bizimle işbirliği içinde çalışan tüm paydaşlarımıza teşekkür ederiz. 2024-2028 Stratejik Planımızın müdürlüğümüz ve ülkemiz için hayırlı olmasını dileriz.

Stratejik Planlama Ekibi

BÖLÜM I: GİRİŞ ve PLAN HAZIRLIK SÜRECİ

1.1. Strateji Geliştirme Kurulu ve Stratejik Plan Ekibi

2024-2028 dönemi stratejik plan hazırlanması süreci Üst Kurul ve Stratejik Plan Ekibinin oluşturulması ile başlamıştır. Ekip tarafından oluşturulan çalışma takvimi kapsamında ilk aşamada durum analizi çalışmaları yapılmış ve durum analizi aşamasında paydaşlarımızın plan sürecine aktif katılımını sağlamak üzere paydaş anketi, toplantı ve görüşmeler yapılmıştır.

Durum analizinin ardından geleceğe yönelim bölümüne geçilerek okulumuzun amaç, hedef, gösterge ve eylemleri belirlenmiştir. Çalışmaları yürüten ekip ve kurul bilgileri altta verilmiştir.

STRATEJİK PLAN ÜST KURULU

Tablo 1: Strateji Geliştirme Kurulu ve Stratejik Plan Ekibi Tablosu

Üst Kurul Bilgileri		Ekip Bilgileri	
Adı Soyadı	Unvanı	Adı Soyadı	Unvanı
Serdar DAĞ	Okul Müdürü	Serdar DAĞ	Okul Müdürü
Hacı Ahmet GÜNEY	Müdür Yrd.	Hasan Hüseyin ÖZTÜRK	Müdür Yrd.
Seda ÜNAL	Öğretmen	Erhan ÇİFTÇİ	Müdür yrd.
İsmail ÇELİK	Öğretmen	Elif BOSTAN	Öğretmen
Sultan BALTACI	Okul Aile Birliği Başkanı	Ayşegül EFİLOĞLU	Veli

1.2. Planlama Süreci

2024-2028 dönemi stratejik plan hazırlanma süreci Strateji Geliştirme Kurulu ve Stratejik Plan Ekibi'nin oluşturulması ile başlamıştır. Ekip tarafından oluşturulan çalışma takvimi kapsamında ilk aşamada durum analizi çalışmaları yapılmış ve durum analizi aşamasında, paydaşlarımızın plan sürecine aktif katılımını sağlamak üzere paydaş anketi, toplantı ve görüşmeler yapılmıştır. Durum analizinin ardından geleceğe yönelim bölümüne geçilerek okulumuzun/kurumumuzun amaç, hedef, gösterge ve stratejileri belirlenmiştir.

BÖLÜM II: DURUM ANALİZİ

Durum analizi bölümünde okulumuzun mevcut durumu ortaya konularak neredeyiz sorusuna yanıt bulunmaya çalışılmıştır.

Bu kapsamda okulumuzun kısa tanıtımı, okul künyesi ve temel istatistikleri, paydaş analizi ve görüşleri ile okulumuzun Güçlü Zayıf Fırsat ve Tehditlerinin (GZFT) ele alındığı analize yer verilmiştir.

2.1. Kurumsal Tarihçe

Okulumuz adını Osmanlı Devletinde donanma komutanlarının unvanı olan Kaptan-ı Derya'dan almıştır. 1997-1998 eğitim öğretim yılında 26 derslikle ilköğretim okulu olarak faaliyete geçen okulumuzun kurucu müdürü Rahman AYDIN'dır. Daha sonra Mustafa HAYAL(1999-2005), Halim YİĞİT(2005-2010), Çelebi ULUTAŞ(2010-2019) , Ahmet UÇAN(2019-2021) okulumuzda Müdürlük yapmıştır. 2021 yılında Serdar DAĞ Okul Müdürü olmuştur ve halen görevine devam etmektedir.

Okulumuz 17 Ağustos 1999 yılında meydana gelen depremde ağır hasar görmüştür. 2006 yılında yıkım kararı çıkan okulumuzun 20 Aralık 2007'de yıkımına başlanmış, 20 Ekim 2008 tarihinde yıkım tamamlanmıştır. İnşaat süresince öğrencilerimiz Meslek Lisesinde eğitim öğrenimine devam etmişlerdir. Yeni yapılan okul binası 29 Derslik, 1 Özel Eğitim sınıfı, 2 Anasınıfı, 2 Fen Labaratuvarı, 1 Müzik sınıfı, 1 Bilgi Teknolojileri sınıfı, 1 Teknoloji ve Tasarım Atölyesi, 1 Kütüphane, 1 Çok Amaçlı Salon, 1 Kantin ve 1 Sığınak olarak inşaa edilmiştir. 4+4+4 sistemine geçişle birlikte okulumuz İlkokula dönüşerek Ortaokul Öğrencileri Ertuğrul Gazi Ortaokuluna gönderilmiş ve 2 Fen Labaratuvarı, 1 Müzik sınıfı, 1 Bilgi Teknolojileri sınıfı, 1 Teknoloji ve Tasarım Atölyesi sınıfa dönüştürülerek derslik sayısı 34 e çıkarılmıştır.

Okulumuz açıldığı günden bu güne kadar bir çok başarılar elde etmiştir. Öğrencilerimizin aldıkları kupa ve plaketler okulumuzun girişinde sergilenmektedir.

Okulumuz Öğretmenleri ve Öğrencileri ile sosyal yardımlaşma ve dayanışma kampanyalarına katılmaktadır. Ayrıca Dilimizin Zenginlikleri , Teknofest , Harezmi , Umudum Öğretmenim, Temiz Sınıf Temiz Okul, Sıfır Atık ve Sağlıklı Gelecek için Hijyenik Okullar projesi gibi bir çok güncel projeyi yürütmektedir.

2.2. Uygulanmakta Olan Stratejik Planın Değerlendirilmesi

2019 yılında yürürlüğe giren Sultanbeyli İlçe Millî Eğitim Müdürlüğü 2019-2023 Stratejik Planı; stratejik plan hazırlık süreci, durum analizi, geleceğe bakış, maliyetlendirme ile izleme ve değerlendirme olmak üzere beş bölümden oluşturulmuştur. Bunlardan izleme ve değerlendirme faaliyetlerine temel teşkil eden stratejik amaç, stratejik hedef, performans göstergesi ve stratejilerin yer aldığı geleceğe bakış bölümü misyon, vizyon ve temel değerler, amaç ve hedeflere ilişkin mimari, amaç, hedef gösterge ve stratejiler olmak üzere üç tema halinde yapılandırılmıştır. Söz konusu üç tema altında 3 stratejik amaç, 5 stratejik hedef, 14 performans göstergesine yer verilmiştir. Bunlarla ilgili göstergeler değerlendirildiğinde aşağıdaki hususlar ön plana çıkmıştır.

2020 yılı Mart ayı itibari ile Dünya Sağlık Örgütü korona virüs salgınına pandemi olarak ilan etmiştir. Pandemi süreci örgün eğitimde kısıtlamalara neden olunca dünya çapında milyonlarca öğrenci, eğitimlerini uzaktan sürdürmek zorunda kalmıştır. Uzaktan eğitim 2021 yılının Mayıs ayına kadar devam etmiştir ve bu sebeple bazı performans göstergelerine ulaşmada zorluklar yaşanmıştır. Bir süre de hibrid eğitime devam edilmiş ve okullarda devam zorunluluğu aranmamıştır. Bu sebeple okula devam oranları takibi korona virüs pandemisi sebebiyle yapılmamıştır.

Öğrencilerimiz özelinde yabancı dil dersi başarı puanı ortalamaları 2020 ve 2021 yıllarında pandemi etkisiyle artış göstermese de 2022 ve 2023 yıllarında gözle görülür bir yükseliş ivmesi kazanmıştır.

Okulumuzca öğrencilerimize yönelik her yıl düzenli olarak Akıl ve Zeka Oyunları, Satranç Turnuvaları , İstiklal Marşını Güzel Okuma Yarışmaları, düzenleyerek eğitimi hem daha eğlenceli hale getirmek hem de ilçe ve il çapında düzenlenen turnuvalara öğrenci göndererek okulumuzun görünürlüğünün arttırılması hedeflenmiştir. Söz konusu bu etkinlikler titizlikle takip edilmiş, tüm öğrencilerimizin gerek katılımcı gerekse de izleyici olarak faydalanması amaçlanmıştır.

5 yıllık süreçte birçok sosyal, kültürel ve bilimsel gezi düzenlenerek öğrencilerin seviyelerine uygun olan bilgi, görgü ve yeteneklerini geliştirmelerine, yaparak yaşayarak öğrenmelerine imkan vermek ve derslerin uygulama ortamında yapılmasını sağlayarak onlara çevrelerini, toplumun sosyal, kültürel ve ekonomik değerlerini tanıtip bilimsel ve teknolojik gelişmeleri yakından izlemelerine fırsat oluşturulmuştur.

Okul binasını günün şartlarına uygun hale getirmek için sürekli ihtiyaca yönelik çalışmalar yapılarak öğrencilerimiz ve öğretmenlerimiz için en uygun eğitim-öğretim ortamları sağlamaya çalışılmıştır. Dolayısıyla uygulanmakta olan stratejik planın Stratejik amaç ve hedefleri tamamıyla gerçekleştirilmeye çalışılmıştır.

2.3. Yasal Yükümlülükler ve Mevzuat Analizi

Okulumuz Milli Eğitim Bakanlığı Temel Eğitim Genel Müdürlüğüne bağlı bir ilkokuldur. İlkokul olarak yasal yükümlülüklerimizi yerine getirirken yararlandığımız mevzuatın listesi aşağıda oluşturularak, oluşturulan liste kanun, yönetmelik, yönerge şeklinde gruplandırılmıştır.

İlkokul olarak hizmet vermekte olan okulumuz 1739 sayılı Millî Eğitim Temel Kanunu gereğince;

Türk Millî Eğitiminin amaç ve ilkeleri doğrultusunda;

a) Öğrencilerin ilgi ve yeteneklerini geliştirerek onları hayata ve üst öğrenime hazırlamak,

b) Öğrencilere, Atatürk ilke ve inkılâplarını benimsetme; Türkiye Cumhuriyeti Anayasası'na ve demokrasinin ilkelerine, insan hakları, çocuk hakları ve uluslararası sözleşmelere uygun olarak haklarını kullanma, başkalarının haklarına saygı duyma, görevini yapma ve sorumluluk yüklenebilen birey olma bilincini kazandırmak,

c) Öğrencilerin, millî ve evrensel kültür değerlerini tanımalarını, benimsemelerini, geliştirmelerini bu değerlere saygı duymalarını sağlamak,

d) Öğrencileri, kendilerine, ailelerine, topluma ve çevreye olumlu katkılar yapan, kendisi, ailesi ve çevresi ile barışık, başkalarıyla iyi ilişkiler kuran, iş birliği içinde çalışan, hoşgörülü ve paylaşmayı bilen, dürüst, erdemli, iyi ve mutlu yurttaşlar olarak yetiştirmek,

e) Öğrencilerin kendilerini geliştirmelerine, sosyal, kültürel, eğitsel, bilimsel, sportif ve sanatsal etkinliklerle millî kültürü benimsemelerine ve yaymalarına yardımcı olmak,

f) Öğrencilere bireysel ve toplumsal sorunları tanıma ve bu sorunlara çözüm yolları arama alışkanlığı kazandırmak,

g) Öğrencilere, toplumun bir üyesi olarak kişisel sağlığının yanı sıra ailesinin ve toplumun sağlığını korumak için gerekli bilgi ve beceri, sağlıklı beslenme ve yaşam tarzı konularında bilimsel geçerliliği olmayan bilgiler yerine, bilimsel bilgilerle karar verme alışkanlığını kazandırmak,

h) Öğrencilerin becerilerini ve zihinsel çalışmalarını birleştirerek çok yönlü gelişmelerini sağlamak,

ı) Öğrencileri kendilerine güvenen, sistemli düşünebilen, girişimci, teknolojiyi etkili biçimde kullanabilen, planlı çalışma alışkanlığına sahip estetik duyguları ve yaratıcılıkları gelişmiş bireyler olarak yetiştirmek,

ı) Öğrencilerin ilgi alanlarının ve kişilik özelliklerinin ortaya çıkmasını sağlamak, meslekleri tanıtmak ve seçeceği mesleğe uygun okul ve kurumlara yönleltmek,

j) Öğrencileri derslerde uygulanacak öğretim yöntem ve teknikleriyle sosyal, kültürel ve eğitsel etkinliklerle kendilerini geliştirmelerine ve gerçekleştirmelerine yardımcı olmak,

k) Öğrencileri ailesine ve topluma karşı sorumluluk duyabilen, üretken, verimli, ülkenin ekonomik ve sosyal kalkınmasına katkıda bulunabilen bireyler olarak yetiştirmek,

l) Doğayı tanıma, sevme ve koruma, insanın doğaya etkilerinin neler olabileceğine ve bunların sonuçlarının kendisini de etkileyebileceğine ve bir doğa dostu olarak çevreyi her durumda koruma bilincini kazandırmak,

m) Öğrencilere bilgi yüklemek yerine, bilgiye ulaşma ve bilgiyi kullanma yöntem ve tekniklerini öğretmek,

n) Öğrencileri bilimsel düşünme, araştırma ve çalışma becerilerine yönleltmek,

o) Öğrencilerin, sevgi ve iletişimin desteklediği gerçek öğrenme ortamlarında düşünsel becerilerini kazanmalarına, yaratıcı güçlerini ortaya koymalarına ve kullanmalarına yardımcı olmak,

ö) Öğrencilerin kişisel ve toplumsal araç-gereci, kaynakları ve zamanı verimli kullanmalarını, okuma zevk ve alışkanlığı kazanmalarını sağlamak yasal görevimizdir.

2.4. Üst Politika Belgeleri Analizi

Kaptan- 1 Derya İlkokulu Müdürlüğü Stratejik planı Millî Eğitim Bakanlığı 2024-2028 Stratejik planı merkezli olarak hazırlanmıştır. Okulumuza görev ve sorumluluk yükleyen hükümlerin tespit edilmesi için tüm üst politika belgeleri ayrıntılı olarak taranmış ve bu belgelerde yer alan politikalar incelenmiştir. Analiz edilen belgelerden 2024-2028 Stratejik Planımızın stratejik amaç, hedef, performans göstergeleri ve stratejileri hazırlanırken yararlanılmıştır.

Tablo 2. Üst Politika Belgeleri

Temel Üst Politika Belgeleri	Diğer Üst Politika Belgeleri
12. Kalkınma Planı	Diğer Kamu Kurum ve Kuruluşlarının Stratejik Planları
2022-2024 Orta Vadeli Program	Mesleki Eğitim Kurulu Kararları
Orta Vadeli Mali Planlar	Türkiye Yeterlilikler Çerçevesi
2024 Yılı Cumhurbaşkanlığı Yıllık Programı	Ulusal ve Uluslararası Kuruluşların Eğitim ve Türkiye ile İlgili Raporları
Cumhurbaşkanlığı İcraat Programı	İstanbul Valiliği Onaylı İlgili Raporları
Cumhurbaşkanlığı Kamu Yatırım Programları	Mesleki Eğitim Kurulu Kararları
MEB 2024-2028 Stratejik Planı	2024-2028 İstanbul Bölge Planı
20. Millî Eğitim Şurası Kararları	Avrupa Birliği 2030 Dijital Pusulası
Millî Eğitim Kalite Çerçevesi	Avrupa Birliği Müktesebatı ve Ülke Raporları

2.5. Faaliyet Alanları ile Ürün/Hizmetlerin Belirlenmesi

Bu kapsamda yasal yükümlülükler ve kamu hizmet envanteri incelenerek ürün ve hizmetler tespit edilmiş ve yedi faaliyet alanı altında gruplandırılmıştır. Buna göre müdürlüğümüzün faaliyet alanları ile ürün ve hizmetleri şu şekildedir.

Tablo 3. Faaliyet Alanlar/Ürün ve Hizmetler Tablosu

Eğitim ve Öğretim
<ul style="list-style-type: none">➤ Eğitim ve öğretime erişim imkânlarının sağlanması➤ Öğretim programlarının ve haftalık ders çizelgelerinin uygulanması➤ Ders kitaplarının, ders araç ve gereçleri ile basılı eğitim malzemelerinin temin edilmesine yönelik iş ve işlemlerin yürütülmesi➤ Kişisel, eğitsel ve mesleki rehberlik faaliyetlerinin yürütülmesi➤ Psiko-Sosyal koruma, önleme ve müdahale hizmetlerinin verilmesi
Yönetim ve Denetim
<ul style="list-style-type: none">➤ Eğitim ve öğretime yönelik belirlenen politikaların uygulanması➤ İzleme ve değerlendirme faaliyetlerinin yürütülmesi➤ İstatistikî verilerin toplanması, analizi ve yayınlanması➤ Stratejik Plan ve Performans Programının hazırlanması, uygulanması izlenip değerlendirilmesi ve faaliyet raporunun hazırlanması➤ Okul bütçesine ilişkin iş ve işlemlerin yürütülmesi➤ Bilgi edinme, talep, şikâyet, görüş ve önerilere ilişkin işlemlerin yürütülmesi➤ Rehberlik, denetim, inceleme ve soruşturma faaliyetlerinin yürütülmesi
Projeler
<ul style="list-style-type: none">➤ Proje hazırlanması, uygulanması ve değerlendirilmesi➤ Eğitim ve öğretimin geliştirilmesine yönelik araştırma ve geliştirme faaliyetlerinin yürütülmesi➤ Öğrenci ve öğretmenlerin değişim ve hareketlilik programlarından yararlanabilmeleri için gerekli iş ve işlemlerin yürütülmesi
Fiziki ve Teknolojik Altyapı
<ul style="list-style-type: none">➤ Okul binası dâhil, taşınmazlara ilişkin her türlü bakım, onarım ve tadilat işlerini ve bunlara ait kontrol, koordinasyon çalışmalarının yürütülmesi➤ Eğitim ve öğretim teknolojilerinin öğrenme süreçlerinde etkin kullanılmasına yönelik altyapı çalışmalarının yürütülmesi
Kültürel, Sanatsal ve Sportif Faaliyetler
<ul style="list-style-type: none">➤ Okuma kültürünün geliştirilmesine yönelik çalışmaların yürütülmesi➤ Öğrencilere yönelik düzenlenen ulusal /yerel düzeydeki faaliyetlere hazırlık yapılması➤ Öğrencilerin yerel, ulusal ve uluslararası düzeydeki kültürel, sanatsal ve sportif faaliyetlere katılımlarının sağlanması
İnsan Kaynakları Yönetimi

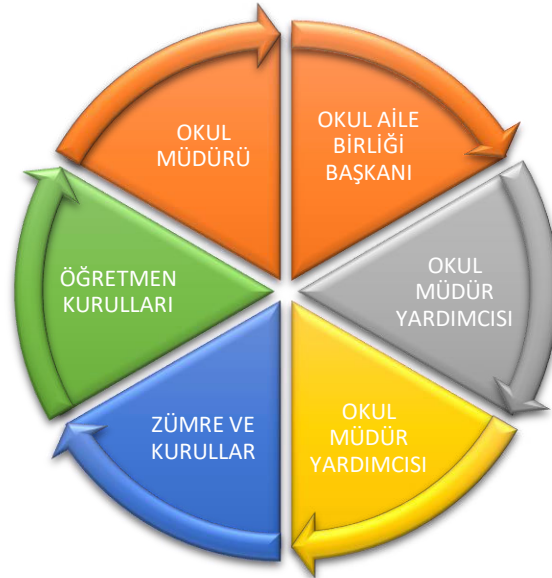
- Derece, kademe, terfi ve intibak işlemlerinin takip edilmesi
- Personelin izin işlemlerinin yürütülmesi
- Personelin emeklilik işlemlerinin yürütülmesi
- Personel özlük dosyasının tutulması
- MEBBİS'te personel bilgilerinin güncel olmasının sağlanması
- Sendika işlemlerinin yürütülmesi
- Personelin başlama/ayırılma işlemlerinin yürütülmesi
- Personelin maaş ve ek derslerine ait iş ve işlemlerin yürütülmesi

Sivil Savunma Hizmetleri

- Sivil savunma planının hazırlanması
- Sivil savunma tatbikatlarının yapılması
- Okulun sabotaj ve afetlere karşı hazır olmasının sağlanması
- Müdahale ekipmanlarının periyodik bakımlarının yaptırılması
- Okulun elektrik tesisatının periyodik bakımının yaptırılması
- Okulun ısıtma, soğutma ve havalandırma tesisatlarının periyodik bakımlarının yaptırılması

2.6. Paydaş Analizi

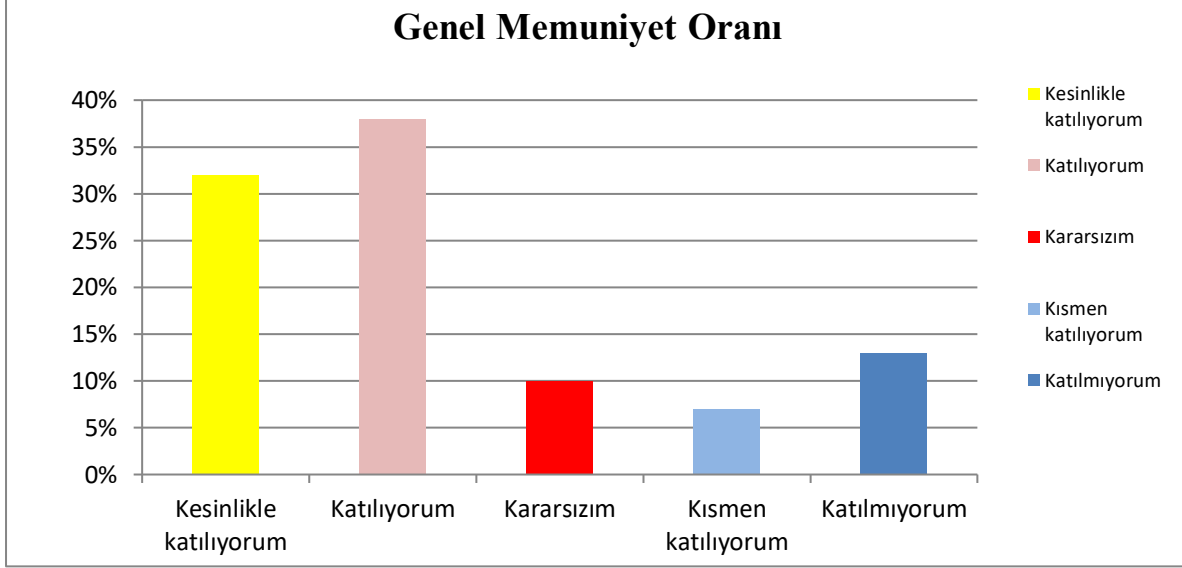
Kurumumuzun temel paydaşları öğrenci, veli ve öğretmen olmakla birlikte eğitimin dışsal etkisi nedeniyle okul çevresinde etkileşim içinde olunan geniş bir paydaş kitlesi bulunmaktadır. Paydaşlarımızın görüşleri anket, toplantı, dilek ve istek kutuları, elektronik ortamda iletilen önerilerde dâhil olmak üzere çeşitli yöntemlerle sürekli olarak alınmaktadır.



Paydaş anketlerine ilişkin ortaya çıkan temel sonuçlara altta yer verilmiştir:

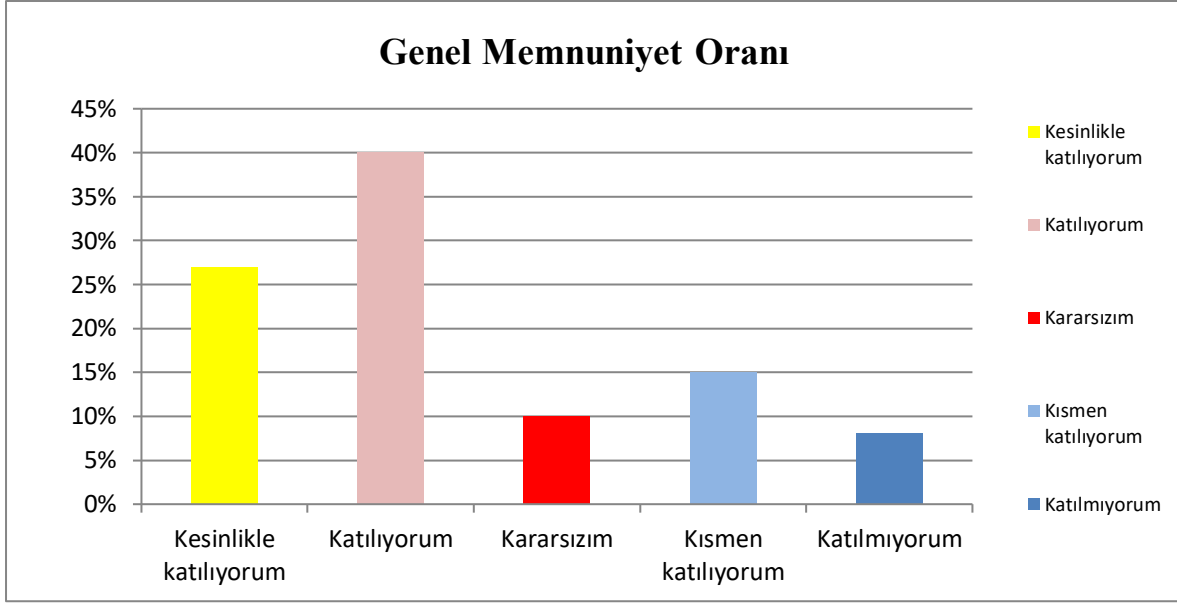
Öğretmen Anketi Sonuçları:

Paydaş algılarını tespit etmek ve amaçlarımızı belirlemede rasyonel bilgi tabanlarını temel almak için okulumuzdaki 73 öğretmene anket uygulanmış, anketi cevaplama aşamasında şeffaf davranılması ve ankete isim soyisim yazılmadan teslim edilmesi istenmiştir. Uygulanan ankette sorulara verilen cevaplara göre yürütülen hizmetlerden genel memnuniyet düzeyi ve okulun fiziki kapasitesi şu şekilde ortaya çıkmıştır.



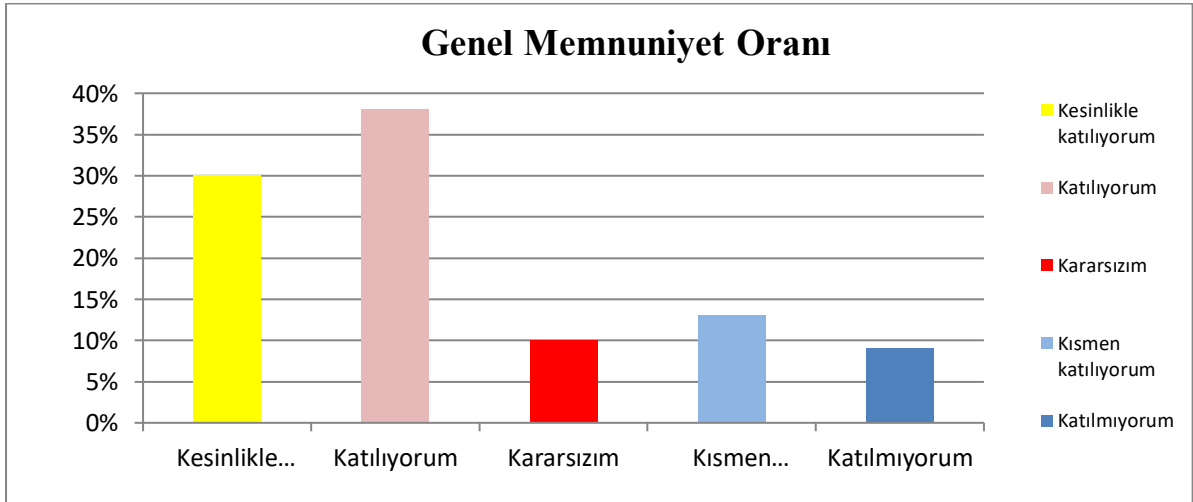
Veli Anketi Sonuçları:

Paydaş algılarını tespit etmek ve amaçlarımızı belirlemede rasyonel bilgi tabanlarını temel almak için okulumuzdaki 653 veliye anket uygulanmış, anketi cevaplama aşamasında şeffaf davranılması ve ankete isim soyisim yazılmadan teslim edilmesi istenmiştir. Uygulanan ankette sorulara verilen cevaplara göre yürütülen hizmetlerden genel memnuniyet düzeyi ve okulun fiziki kapasitesi şu şekilde ortaya çıkmıştır.



Öğrenci Anketi Sonuçları:

Paydaş algılarını tespit etmek ve amaçlarımızı belirlemede rasyonel bilgi tabanlarını temel almak için okulumuzdaki 1250 öğrenciye anket uygulanmış, anketi cevaplama aşamasında şeffaf davranılması ve ankete isim soyisim yazılmadan teslim edilmesi istenmiştir. Uygulanan ankette sorulara verilen cevaplara göre yürütülen hizmetlerden genel memnuniyet düzeyi ve okulun fiziki kapasitesi şu şekilde ortaya çıkmıştır.



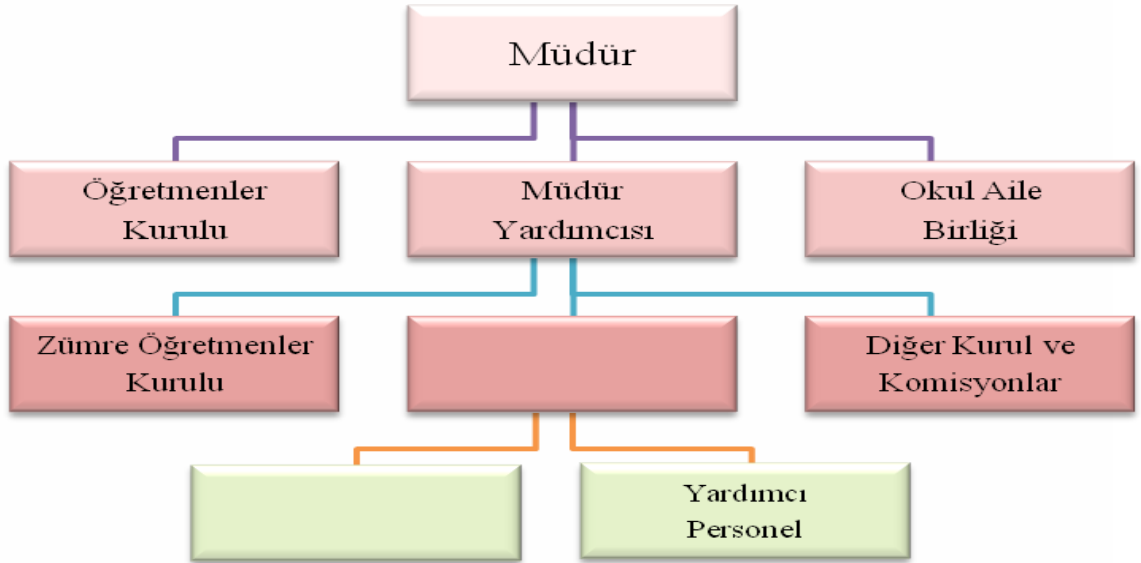
2.7. Okul/Kurum İçi Analiz

Kurum içi analiz bölümünde kurumun; teşkilat yapısı, insan kaynakları, teknolojik kaynakları, mali kaynaklar durumu, kurum kültürü, kurumun araç ve bina envanteri ve istatistiki veriler ile ilgili olarak mevcut durumu ifade edilmektedir. Kuruluş içi analizin yapılabilmesi amacıyla İlçe Millî Eğitim Müdürlüğü bünyesinde yer alan birimlerden ihtiyaç duyulan veriler toplanmış ve analiz edilmiştir.

Kurumun Organizasyon Yapısı

Okulumuzun organizasyon yapısı aşağıdaki gibidir:

Şekil.2:Organizasyon Yapısı



2.7.1. Kurum Kültürü

Kurum kültürü, bir kurumda var olan ve yeni gelen üyelere ya da çalışanlara öğretilen ortak kurallar ve değerler bütünü olarak ifade edilebilir. Başka bir şekilde belirtmek gerekirse kurum kültürü kurum birimlerinin bir bütün olarak kalmasını sağlayan anlayıştır. Ayrıca kurum kültürü bir kurumun diğer kurumlardan ayrılmasını sağlayan anlamlar sistemidir. Kurumun sahip olduğu kültür ile bir kurum içindeki insanların davranışlarını yönlendiren normlar, değerler, inançlar ve alışkanlıklarda kurum kültürü içerisinde ele alınmaktadır. Bu bağlamda kurum kültürü bir kurumda çalışan bireylerin ortak olarak paylaştığı değerler, inançlar, gelenekler ve düşünce sistemleridir. Kurum kültürü bireylerin çalışma yoğunluğunu, yöntemini ve biçimini etkilemektedir. Çalışanlar, kurumun kültürüne bağlı olarak çalışma stratejilerini kuruma göre ayarlayabilir ve daha yüksek bir verim düzeyiyle çalışabilir. Kurum kültürünün oluşabilmesi için en önemli unsurlarından biri ise etkili iletişim becerilerinin harekete geçirilmesidir.

Bu amaçla tüm personellerimizin katılımıyla aralıklı olarak kurum içi ve dışı sosyal etkinlikler düzenlenmektedir. Böylece etkili ve samimi bir iletişim ortamı oluşmakta ve iletişim problemlerinin önüne geçilmektedir. Okul içinde karşılaştığımız sorunlara yönelik çözümler ortak akıl ile geliştirilmektedir. Ayrıca oluşturulan kurul ve komisyonların işlerliğinin sağlanmasıyla gerçekleştirilecek çalışmaların sistemli, planlı ve programlı olarak yürütülmesi sağlanmaktadır.

2.7.2. Okul Künyesi

Okulumuzun temel bilgileri altta yer alan okul künyesine ilişkin tabloda yer almaktadır.

Tablo 4: Temel Bilgiler Tablosu- Okul Künyesi

İli:		İlçesi:			
Adres:	Ahmet Yesevi Mh. Kaptan-1 Derya Cd. Çiğdem Sokak No: 9	Coğrafi Konum (link):	https://kaptanideryaio.meb.k12.tr/tema/harita.php		
Telefon Numarası:	0216 592 75 37	Faks Numarası:			
e- Posta Adresi:	738220@meb.k12.tr	Web sayfası adresi:	http://kaptanideryai.o.meb.k12.tr/		
Kurum Kodu:	738220	Öğretim Şekli:	İkili Eğitim		
Okulun Hizmete Giriş Tarihi :	2008	Toplam Çalışan Sayısı	6		
Öğrenci Sayısı:	Kız	1207	Öğretmen Sayısı	Kadın	67
	Erkek	1219		Erkek	16
	Toplam	2426		Toplam	83
Derslik Başına Düşen Öğrenci Sayısı	32	Şube Başına Düşen Öğrenci Sayısı	32		
Öğretmen Başına Düşen Öğrenci Sayısı	30	Şube Başına 30'dan Fazla Öğrencisi Olan Şube Sayısı	58		
Öğrenci Başına Düşen Toplam Gider Miktarı	100 TL	Öğretmenlerin Kurumdaki Ortalama Görev Süresi	3 yıl		

Çalışan Bilgileri

Okulumuzun çalışanlarına ilişkin bilgiler altta yer alan tabloda belirtilmiştir.

Tablo 5: Çalışan Bilgileri Tablosu

Unvan*	Erkek	Kadın	Toplam
Okul Müdürü ve Müdür Yardımcısı	5	1	6
Sınıf Öğretmeni	12	52	64
Branş Öğretmeni	0	5	5
Rehber Öğretmen	2	2	4
İdari Personel	0	4	4
Yardımcı Personel	1	0	1
Güvenlik Personeli	0	1	1
Toplam Çalışan Sayıları	20	65	85

Tablo 6. İdari Personelin Hizmet Süresine İlişkin Bilgiler

Hizmet Süreleri	2019 Yıl İtibarıyla	
	Kişi Sayısı	%
1-4 Yıl	6	85,8
5-6 Yıl	1	14,2
7-10 Yıl	0	
10 ve Üzeri	0	

Tablo 7. Öğretmenlerin Hizmet Süreleri (Yıl İtibarıyla)

Hizmet Süreleri	Kadın	Erkek	Toplam
1-3 Yıl	17	8	25
4-6 Yıl	13	9	22
7-10 Yıl	3	2	5
11-15 Yıl	1	0	1
16-20	0	1	1
20 ve üzeri	0	0	0

Tablo 8. İdari Personelin Katıldığı Hizmet İçi Programları

Görevi	Seminer Sayısı	Kurs Sayısı
Müdür	15	13
Müdür Yardımcısı	66	50

Tablo 9. Öğretmenlerin Katıldığı Hizmet İçi Eğitim Programları

Branşı	Seminer Sayısı	Kurs Sayısı
Sınıf Öğretmeni	756	382
Din Kültürü ve Ahlak Bilgisi	19	5
Rehberlik	61	23
Özel Eğitim	56	19
İngilizce	59	3

Tablo 10. Okul Rehberlik Hizmetleri

Mevcut Kapasite				Mevcut Kapasite Kullanımı ve Performans					
Psikolojik Danışman Norm Sayısı	Görev Yapan Psikolojik Danışman Sayısı	İhtiyaç Duyulan Psikolojik Danışman Sayısı	Görüşme Odası Sayısı	Danışmanlık Hizmeti Alan			Rehberlik Hizmetleri İle İlgili Düzenlenen Eğitim/Paylaşım Toplantısı vb. Faaliyet Sayısı		
				Öğrenci Sayısı	Öğretmen Sayısı	Veli Sayısı	Öğretmenlere Yönelik	Öğrencilere Yönelik	Velilere Yönelik
5	3	2	3	1652	27	248	3	15	6

Okulumuz Bina ve Alanları

Okulumuzun binası ile açık ve kapalı alanlarına ilişkin temel bilgiler altta yer almaktadır.

Tablo 11: Okul Yerleşkesine İlişkin Bilgiler

Okul Bölümleri		Özel Alanlar	Var	Yok
Okul Kat Sayısı	5	Çok Amaçlı Salon	*	
Derslik Sayısı	36	Çok Amaçlı Saha	*	
Derslik Alanları (m2)	50	Kütüphane	*	
Kullanılan Derslik Sayısı	36	Fen Laboratuvarı		*
Şube Sayısı	64	Bilgisayar Laboratuvarı		*
İdari Odaların Alanı (m2)	24	İş Atölyesi		*
Öğretmenler Odası (m2)	70	Beceri Atölyesi		*
Okul Oturum Alanı (m2)	1200	Pansiyon		*
Okul Bahçesi (Açık Alan)(m2)	600			
Okul Kapalı Alan (m2)	600			
Sanatsal, bilimsel ve sportif amaçlı toplam alan (m ²)	70			
Kantin (m2)	60			
Tuvalet Sayısı	40			

Sınıf ve Öğrenci Bilgileri

Tablo 12: Okulumuzda yer alan sınıfların öğrenci sayıları

SINIFI	Kız	Erkek	Toplam
1.sınıf	348	342	690
2.sınıf	378	311	689
3.sınıf	266	315	581
4.sınıf	223	274	497
Toplam	1215	1242	2457

2.7.3.Teknolojik Düzey

Günümüzde teknolojinin hızla gelişmesine bağlı olarak eğitim öğretim faaliyetleri içerisinde de teknoloji yoğun olarak kullanılmaktadır. Özellikle teknolojik araçlar kullanılarak eğitim öğretim faaliyetlerinin gerçekleştirilmesi, bilgiye ulaşımı kolaylaştırmakta ve daha hızlı kılmaktadır. Günümüzde eğitim öğretim faaliyetleri de dahil olmak üzere birçok iş teknolojik araçlar ve oluşturulan sistemler ile gerçekleştirilmektedir. Bu iş ve işlemlerin gerçekleştirilebilmesi için teknolojik altyapının oluşturulması oldukça önemlidir. Milli Eğitim Bakanlığı bilgi teknolojilerinden okulların faydalanabilmesi adına FATİH (Fırsatları Arttırma ve Teknolojiyi İyileştirme Hareketi) projesi kapsamında okullara gerekli olan ekipman desteğini sağlamıştır.

Müdürlüğümüz, sunmuş olduğu hizmetlerin yararlanıcılara daha hızlı ve etkili şekilde ulaştırılmasını sağlayacak nitelikte güncel teknolojik araçları kullanmaktadır.

Tablo 13:Teknolojik Kaynaklar Tablosu

	SAYISI		SAYISI
Derslik	36	Bilgisayar	20
Kullanılan derslik	36	Projeksiyon	2
İdari oda	6	Kitap(kütüphane)	1317
Kütüphane	Var	Tarayıcı	5
Laboratuvar	Yok	Tepegöz	0
Bilgisayar laboratuvarı	Yok	Hoparlör	3
Konferans salonu	Var	İnternet	1
Spor salonu	Yok	Projeksiyon perdesi	2
Rehberlik servisi odası	4	Sınıf tahtası	36
Kantin	Var	Akıllı tahta	32
Lojman	Müştemilat	Televizyon	4
Yemekhane	Anasınıfı için var	Afiş,atlas,harita vb.	15
Depo	Var	Kamera	48
Arşiv	Var	Yazıcı	5
Spor odası	Yok	Destek eğitim odası	4
Lavabo	40		

2.7.4. Mali Kaynaklar

Müdürlüğümüzün başlıca mali kaynaklarını merkezî yönetim bütçesinden ayrılan pay, gerçek ve tüzel kişilerin bağışları ve okul-aile birliği gelirleri oluşturmaktadır. Müdürlüğümüzün gelirleri yıllara göre aşağıdaki tabloda verilmiştir.

Tablo 14:Yıllara Göre Okul Bütçesi

Yıllar	Bakanlıktan Gönderilen Ödenekler	Okulumuzun Bütçesi (Okul Aile Birliği)	Kantin vb. Kira Gelirleri	Okulumuzun Yıllık Gelir Tutarı
2019	4.600 TL	55.000 TL	16.320 TL	75.920 TL
2020	37.901,21 TL	60.000 TL	20.480 TL	118.381,21 TL
2021	79.000 TL	85.000 TL	15.320 TL	179.320 TL
2022	294.257 TL	98.000 TL	29.750 TL	422.007 TL
2023	309.000 TL	145.000 TL	42.585 TL	496.585 TL
TOPLAM	724.758,21 TL	443.000 TL	124.455 TL	1.292.213,21 TL

2.7.5. İstatistik Veriler

- Öğrenci durumu :

	ÖĞRENCİ		ŞUBE	DERSLİK	DEVAMSIZ	ÖZEL EĞİTİM
	K	E				
1.SINIF	345	339	16	16	50	6
2.SINIF	374	305	16	16	16	10
3.SINIF	266	310	16	16	7	5
4.SINIF	222	265	16	16	9	10
TOPLAM	1207	1219	64	64	14	31

- Öğrenci devam durumu :

TOPLAM ÖĞRENCİ SAYISI	DEVAMSIZ ÖĞRENCİ SAYISI	DEVAMSIZLIK ORANI (%)
2457	82	%3,33

- Öğrenci Kursları , Egzersizleri , Projeler :

OKULDA YÜRÜTÜLEN EGZERSİZLER:	<ul style="list-style-type: none">• Satranç• Robotik Kodlama• Zeka Oyunları
OKULDA AÇILAN KURLAR:	<ul style="list-style-type: none">• Çocuk Kulübü
OKULDA YÜRÜTÜLEN PROJELER:	<ul style="list-style-type: none">• Dilimizin Zenginlikleri• Teknofest• Umudum Öğretmenim• Temiz Sınıf Temiz Okul• Sıfır Atık• Sağlıklı Gelecek için Hijyenik Okullar

- Okulun Başarı Durumu :

Okulumuz Milli Eğitim ve Sağlık Bakanlığı tarafından ortaklaşa düzenlenen "Sağlıklı Okul , Temiz Okul Kampanyası" ve " Beyaz Bayrak Projesi " kapsamında sağlık ve temizliğin sembolü **Beyaz Bayrak** ile ödüllendirilmiştir. **Sıfır Atık Projesini** halihazırda yürütülmektedir. Yetim öğrencilere yönelik **Umudum Öğretmenim Projesi** , okulumuzda bulunan 23 yetim ve öksüz öğrencilere yönelik olarak devam edip , çocuklarımızın yüzlerini güldürmeye devam etmektedir. **Erasmus** başvurusu yapılmış olup gerekli çalışmalar sorumlu Müdür Yardımcımız ve ilgili öğretmenlerimiz tarafından yürütülmektedir. Okul sporlarına her yıl olduğu gibi katılım sağlamış olup gerekli çalışmalar yakından takip edilmektedir.

- **Okulumuzun İş Birliđi Yaptığı Kurumlar (Kardeş Okullar) :**

6 Şubat 2023 'te ülkemizde yaşanan ve Asrın Felaketi olarak nitelendirilen ; toplamda 11 ilimizi etkileyen depremler sonrasında Milli Eğitim Bakanlığı'mızın öncülüğünde **Adıyaman'da** bulunan **Bereketli Köyü İlkokulu , Oyalı Köyü İlkokulu ve Çilboğaz Köyü İlkokulu** kardeş okul olarak ilan edilip ihtiyaçları giderilerek yaraları sarılmaya çalışılmıştır. Burada emeđi geçen tüm öğretmenlerimize , öğrencilerimize ve velilerimize teşekkürü bir borç biliriz.

- **Okulda Yapılan Sosyal Faaliyetler :**

Okulumuzda her yıl Sosyal Sorumluluk Projesi kapsamında Kızılay ile işbirliđi çerçevesinde Toplu Kan Bađışı yapılmaktadır. Başta okul öğretmenlerimiz olmak üzere , velilerimiz ve mahalle halkımız çok büyük bir teveccüh göstermektedir.

Yine Bahar ayı başlarında düzenlediğimiz kermesle birlikte elde edilen gelirlerin önemli bir kısmı deprem bölgesine gönderilerek ihtiyaçların giderilmesine katkıda bulunuyoruz.

- **Okulda Yapılan Kültürel Faaliyetler :**

Okulumuz öğretmenleri tarafından derslerdeki konu bütünlüğüne bađlı olarak öğrencilerimiz, şehrimizdeki Bilim Merkezlerine, Müzelere , Tarihi Saray ve Konaklara , Eğitici Parkurları içinde bulunduran merkezlere vb. yerlere belediyemizin tarafımıza sağlamış olduđu araçlarla götürülerek geziler düzenlenmektedir.

- **Rehberlik Hizmetleri :**

Okulumuzda halihazırda 3(üç) kadrolu ve 1(bir) de Piktes Projesi kapsamında görevlendirilen toplam 4(dört) Rehberlik ve Psikolojik Danışmanlarımız bulunmakta olup öğrencilerimize yönelik çalışmalarını büyük bir özveri ile yürütmektedirler.

- **Engelli Öğrenciler İçin Kolaylaştırıcı Çalışmalar :**

Okulumuz girişlerinde engelli öğrenci ve personellerimiz için engelli rampası , okulumuzun her katında Engelli Tuvaleti ve asansörümüz bulunmaktadır.

- **Fiziki Mekânlar :**

- Okulumuz 2785 m2 lik bir bahçeyi kullanmaktadır. Bahçemizin dış ihata duvarı ,panel çitlere sahip olup kontrol ve güvenliği sağlamada büyük katkı sunmaktadır. Bahçe giriş kapısında Özel Güvenlik Görevlisi Kulübesi bulunmakta olup 1(bir) Özel Güvenlik Görevlimiz bulunmaktadır. Okulumuz 24 saat güvenlik kameraları(48 adet) ile izlenmektedir. Okulumuzun çevresinde internet ve oyun salonları ve kafelerin bulunmaması güvenlik açısından en büyük şansımızdır.
- Okulumuzda 1(bir) Müdür Odası , 5(beş) Müdür Yardımcısı Odası ve 1(bir) Öğretmenler Odası bulunmaktadır. İdare odalarımızın ve Öğretmenler Odamızın tamamında kesintisiz internet bağlantılı bilgisayarlar ve başta yazıcılar olmak üzere çevre birimleri mevcut olup donatım yönünden standartlara uygun seviyededir.
- Okulumuzda kütüphanemiz bulunmakta olup ihtiyacımızı karşılamaktadır. Kütüphanemizde Milli Eğitim Bakanlığı tarafından tavsiye edilen 100 Temel Eser başta olmak üzere her kademedeki öğrencilerimizin seviyesine uygun yaklaşık 1300 kitap bulunmaktadır. Öğrencilerimizin kütüphanemize ilgisi oldukça yüksek olup ; kitap ve kütüphane işleri ilgili Müdür Yardımcımız tarafından düzenlenmekte ve yürütülmektedir.
- Okulumuzda şu an 36 (otuz yedi) adet derslik mevcuttur. 2 derslik anasınıfı için , 2 derslik Özel Eğitim için , 32 derslik ise ilköğretim kısmı için kullanılmaktadır. Dersliklerimizde Fatih Projesi kapsamında Akıllı tahtalar ve internet erişimi mevcuttur. Binamız betonarme olarak inşa edilmiş olup 4 (dört) katlıdır. Doğalgaz sistemiyle ısıtılmakta olup elektrik ile aydınlatılmaktadır.

- Okulumuzda 1(bir) adet Basketbol Sahası ve 1(bir) adet Oyun Parkı bulunmaktadır. Okulumuzda Spor Salonu bulunmamaktadır. Öğrencilerimizin ders dışı zamanlarında futbol,voleybol ve masa tenisi faaliyetlerini gerçekleştirebilecekleri oyun alanları bulunmaktadır.
- Okulumuzda kantin bulunmakta olup , öğrencilerimize yeterli , dengeli ve sağlıklı beslenmeleri için hijyenik bir ortam sağlanmıştır. Aynı zamanda Kantin Denetimleri, Görevli Müdür Yardımcımız ve öğretmenlerimiz tarafından düzenli olarak yapılmaktadır.
- **Sivil Savunma Çalışmaları :**

Okulumuzda Sivil Savunma Faaliyetleri İlgili Müdür Yardımcımız tarafından yürütülmektedir. Binamızda yangın tüpleri , yangın ikaz butonları bulunmakta olup her sene düzenli olarak bakımları yaptırılmaktadır.

Bununla birlikte her sene Yangın ve Deprem Tatbikatları yapılarak öğretmen ve öğrencilerimize farkındalık kazandırılmaktadır.

2.8. Çevre Analizi (PESTLE)

Politik, ekonomik, sosyal, teknolojik, legal (yasal) ve ekolojik faktörlerin incelenerek, önemli ve hemen harekete geçilmesi gereken durumları tespit etmek ve bu faktörlerin, olumlu veya olumsuz etkilerini ortaya çıkarmak için yapılan bir analizdir. PESTLE analizi; politik faktörler, ekonomik faktörler, sosyal/kültürel faktörler, teknolojik faktörler, yasal faktörler ve ekolojik faktörlerin bileşiminden meydana gelmektedir. PESTLE analizi dış çevreyi inceleyen bir analiz yöntemidir.

a) Politik Faktörler

Eğitim politikalarına yön veren kanunlar incelendiğinde; 1924 yılında kabul edilen Tevhid-i Tedrisat Kanunu ile bütün eğitim kurumları tek çatı altında toplanıp Eğitim Bakanlığına bağlanmıştır. Maarif Teşkilatı Hakkındaki Kanunu (2 Mart 1926) ile eğitim sisteminde değişiklikler meydana getirilmiştir. 1739 sayılı Millî Eğitim Temel Kanunu ile Türk Millî Eğitiminin düzenlenmesinde esas olan amaç ve ilkeler

belirlenmiştir. 18.08.1997 tarih ve 4306 sayılı yasa ile 1997/98 öğretim yılından itibaren 8 yıllık kesintisiz zorunlu eğitime geçilmiştir. Ancak 11.04.2012 tarihli ve 28261 sayılı Resmi Gazete’de yayımlanan 6287 sayılı İlköğretim ve Eğitim Kanunu İle Bazı Kanunlarda Değişiklik Yapılmasına Dair Kanun ile zorunlu eğitim 12 yıla çıkarılmıştır. Ayrıca AB Müktesebatına uyum sürecinde eğitim alanında köklü değişikliklerin yapılması ve eğitime %100 Destek Kampanyası vb. ulusal ve uluslararası projelerle eğitime aktarılan pay her geçen gün artmaktadır.

b) Ekonomik Faktörler

Okulumuzun bulunduğu mahalle ilçemizin en fazla göç alan mahallerinden biridir. Çoğunlukla Doğu ve Güneydoğu Anadolu bölgelerinden göç almaktadır. Bununla birlikte sınır komşumuz Suriye’de ki savaştan etkilenip ülkemize iltica eden Suriyeli vatandaşlarında yoğun olarak yerleştiği bir konumda bulunmaktadır. Bu sebeple veli profilimiz ekonomik olarak birçoğu asgari ücretle çalışmakta olup ekonomik sıkıntı çeken ailelerden oluşmaktadır. Bu durum ister istemez okulumuzun gelişmesine olumsuz katkı sunsa da okul idaremizin , öğretmenlerimizin ve Okul Aile Birliğimizin özverili çalışmalarıyla bu durumu lehimize çevirmeye çalışmaktayız.

c) Sosyal/Kültürel Faktörler

Mahallemizi oluşturan aileler , Anadolu’nun çeşitli bölgelerinden gelen aileler olduğu için zengin bir kültüre sahibiz. Velilerimiz sahip olduğu bu çeşitli kültür ve kültür öğeleri sayesinde çocuklar arasında inanılmaz bir kültür alışverişi olmaktadır. Bu sayede öğrencilerimiz Anadolu’muzun ne kadar zengin bir kültüre sahip olduğunu yaşayarak öğrenmektedir.

d) Teknolojik Faktörler

Teknoloji, insanların hayatlarını kolaylaştırmak, ihtiyaçlarına yardımcı olmak için bilimi kullanarak yaptığı araç ve gereçlerdir. Öğretmenlerimiz tarafından

teknolojinin etkin kullanımını sağlamak amacıyla ilçe genelinde açılacak olan web 2.0 eğitimleri, blok temelli kodlama, algoritma, robotik eğitimi, 3 boyutlu tasarım ve yapay zeka gibi hizmet içi eğitimlere etkin katılım sağlanması amaçlanmaktadır. Aynı zamanda Bakanlığımızın öncülüğünde başlatılan Fatih Projesi kapsamında bütün sınıflarımızda akıllı tahta bulunmakta ve öğretmenlerimiz tarafından etkin bir şekilde kullanılmaktadır.

e) Legal/Yasal Faktörler

Hukuk, toplumun veya toplumu oluşturan bireylerin ortak iyiliğini sağlamak amacıyla konulan ve kamu gücü aracılığıyla desteklenen hak ve yasaların toplamı olarak ifade edilebilir. Bu bağlamda toplumsal düzenin sağlanması amacıyla yasalar oluşturulmaktadır. Yasalarda belirtilen hakların korunması ya da yasaların uygulanmasının sağlanması ise hukuk yoluyla sağlanmaktadır. 14/6/1973 tarihli ve 1739 sayılı Millî Eğitim Temel Kanunu ile Okul Öncesi Eğitim ve İlköğretim Kurumları Yönetmeliği hükümleri temel alınarak kurumumuzda hukuk hizmetleri yürütülmektedir.

f) Ekolojik Faktörler

Sultanbeyli İlçesinin kuzeyinde yer alan mahallemizin nüfusu 29.776, yüzölçümü 1.297 km² dir. Mahallemiz coğrafi arazi yapısı itibariyle Teferrüç Dağı ve Aydos Dağı eteklerindedir. Mahallemiz ilçemizin sahip olduğu ormanlık alanın çoğuna ev sahipliği yapmaktadır.

Ahmet Yesevi mahallesi, Marmara iklim bölgesi içinde yer almakla birlikte yüksek olması ve deniz esintilerine kapalı olması itibariyle yazlar daha serin, kışlar daha sert ve çok soğuk geçmektedir. Mahallemiz Karadeniz İklim özelliklerini taşır. Kışları soğuk, yazları sıcak geçer, kış ve bahar ayları bol miktarda yağış alır.

2.9. GZFT (Güçlü, Zayıf, Fırsat, Tehdit) Analizi

Okulumuzun temel istatistiklerinde verilen okul künyesi, çalışan bilgileri, bina bilgileri, teknolojik kaynak bilgileri ve gelir gider bilgileri ile paydaş anketleri sonucunda ortaya çıkan sorun ve gelişime açık alanlar iç ve dış faktör olarak değerlendirilerek GZFT tablosunda belirtilmiştir. Dolayısıyla olguyu belirten istatistikler ile algıyı ölçen anketlerden çıkan sonuçlar tek bir analizde birleştirilmiştir.

Kurumun güçlü ve zayıf yönleri donanım, malzeme, çalışan, iş yapma becerisi, kurumsal iletişim gibi çok çeşitli alanlarda kendisinden kaynaklı olan güçlülükleri ve zayıflıkları ifade etmektedir ve ayırında temel olarak okul müdürü/müdürlüğü kapsamından bakılarak iç faktör ve dış faktör ayrımı yapılmıştır.

İç Faktörler

Güçlü Yönler

Öğrenciler	İstekli ve azimli olmaları
Çalışanlar	Genç ve dinamik bir kadromuzun olması
Veliler	Eğitime destek olması
Bina ve Yerleşke	Yeni ve kullanışlı olması .Ulaşımın kolay olması
Donanım	Sınıflarda bilgisayar ve akıllı tahta bulunması
Bütçe	Kantinden kira gelirimizin olması, duyarlı velilerin bağışta bulunması
Yönetim	Müdürümüzün ve yardımcılarının deneyimli olması
İletişim Süreçleri	İdare - Öğretmen , Veli - öğretmen , Öğrenci-Öğretmen iletişimlerinin çok iyi olması

Zayıf Yönler

Öğrenciler	Sosyal ve kültürel yönlerinin düşük olması
Çalışanlar	Motivasyon eksikliği
Veliler	Eğitim seviyeleri ve gelir düzeylerinin düşük olması
Bina ve Yerleşke	Spor salonumuzun olmaması
Donanım	Bölgemizde daha hızlı internet ağının olmaması
Bütçe	Kira gelirinin düşük veli desteğinin az olması
Yönetim Süreçleri	Ekip çalışmasının tam gerçekleştirilememesi
İletişim Süreçleri	Velilerle daha sağlıklı iletişim kurulamaması

Dış Faktörler

Fırsatlar

Politik	Bakanlığımızın eğitim ve öğretime çok önem vermesi
Ekonomik	Avrupa birliği projelerinin okullara imkan sağlıyor olması
Sosyolojik	Çok farklı nüfus yapısının bir arada olması
Teknolojik	İnternet ulaşımının kolay olması
Mevzuat-Yasal	Pek çok yarışma ve etkinliğe katılma imkanının olması
Ekolojik	Çevremizde dağ ,orman ,göl deniz gibi doğal unsurların bulunması

Tehditler

Politik	
Ekonomik	Gelir seviyesinin düşük olması. İşsizlik .
Sosyolojik	Suriyeli öğrencilerin entegrasyonu. Anne-babası ayrı çocuklar. Kozmopolit nüfus yapısı.
Teknolojik	Bilgisayar ve tablet oyunlarının çocukları etkilemesi
Mevzuat- Yasal	Yönetmeliklerin sık sık değişmesi
Ekolojik	Çevre kirliliği.

2.10. Tespit ve İhtiyaçların Belirlenmesi

Stratejik planın oluşturulması sürecinde gerçekleştirilen, iç ve dış paydaşların GZFT analiz sonuçlarından elde edilen bilgiler doğrultusunda eğitim ve öğretim sisteminin sorun ve gelişim alanları tespit edilmiştir. GZFT analizi sonuçları doğrultusunda TOWS analizi gerçekleştirilmiştir. TOWS analizinin yapılış amacı güçlü yönlerin daha da güçlendirilmesi, zayıf yönlerin üstesinden gelinmesi, fırsatlardan yararlanılması ve tehditlerin yönetilmesidir. Böylece paydaşların görüşleri dikkate alınarak güçlü ve zayıf yönler ile fırsat ve tehdit oluşturan durumlar saptanmış ve eğitim öğretim alanındaki sorun ve gelişim alanları belirlenmiştir.

Tablo 14. Tespitler ve ihtiyaçlar

Durum Analizi Bölümleri	Tespitler/Sorun Alanları	İhtiyaçlar/Gelişim Alanları
2019 - 2023 Stratejik Planının Değerlendirilmesi	<ul style="list-style-type: none"> ➤ Bireylerin fiziksel, sosyal ve ruhsal gelişimlerini sağlayacak faaliyetlere katılım oranı artmıştır. ➤ Yabancı dil net ortalamaları artmıştır. ➤ Hizmet içi eğitime katılan öğretmen sayısı artmıştır. ➤ Derslik başına düşen öğrenci oranı artmıştır. ➤ İnternet altyapısı ve etkileşimli tahta kullanım oranı artmıştır. 	<ul style="list-style-type: none"> ➤ Farklı alanlarda personelin gelişimini sağlamak amacıyla hizmet içi eğitim faaliyetlerine katılım özendirilecektir. ➤ Yabancı dile olan ilginin artması ve öğrencilere yabancı dili sevdirme çalışmaları yapılacaktır. ➤ Pandemi nedeniyle okula geç gönderilen çocuklar nedeniyle sınıf ortalamaları yükselmiştir. Yeni yapılan ve yapılacak olan okullar sayesinde ortalamalar yakın zamanda düşecektir.
Mevzuat Analizi	<ul style="list-style-type: none"> ➤ Stratejik planda yer alması planlanan amaç ve hedeflerin gerçekleşmesinin önünde mevcut yasal düzenlemeler işlevsellik açısından istenilen düzeyde değildir. 	<ul style="list-style-type: none"> ➤ Stratejik planda yer alması planlanan amaç ve hedeflerin gerçekleşebilmesi için gerekli yasal düzenlemeler yapılarak kamu kaynaklarının etkili, ekonomik ve verimli kullanılmasını sağlayacak işlevsellik ön plana alınmalıdır.
Üst Politika Belgeleri Analizi	<ul style="list-style-type: none"> ➤ Üst politika belgelerinin incelenmesiyle toplumda ahlaklı, öz saygısı ve öz güveni yüksek, kendini ifade edebilen, adil, barışçıl, mutlu, sağlıklı, üretken, bilgili, beceri seviyesi yüksek, sorumluluk sahibi, sorgulayan, girişimci, yaratıcı ve yenilikçi bireylerin yetiştirilmek istendiği görülmektedir. 	<ul style="list-style-type: none"> ➤ Çağın becerileriyle donanmış, bilgili olduğu kadar ahlaklı, aklen ve ruhen gelişmiş bireylerin yetiştirilmesi için gerekli çalışmalar gerçekleştirilmelidir. ➤ Öğrencilerin yeterliliklerinin belirlenmesi, öğrencilerin gelişim sürecinin takip edilmesi ve veriye dayalı yönetim için ölçme ve değerlendirme sistemi kurulmalıdır. ➤ Çağın gereklerine uygun planlı, nitelikli ve adaletli beceriyi temel alan yeni bir mesleki gelişim sistemi oluşturulmalıdır.

<p>İnsan Kaynaklar 1</p>	<ul style="list-style-type: none"> ➤ Okulumuzdaki öğretmen durumuna bakıldığında, Sınıf Öğrt. normunun 64, İngilizce Öğrt. normunun 5, Din Kültürü ve Ahlak Bilgisi Öğrt. normunun 2, Rehberlik Öğrt. normunun 5, ve Özel Eğitim Öğrt. normunun 8 olduğu görülmektedir. Okulumuzdaki normların hepsi kadrolu öğretmen ile dolu olmayıp doğum izni vb. ayrılanlar yerine 33 ücretli öğretmen istihdam edilmektedir. Bu sebeple öğretmen ihtiyacı bulunmaktadır. ➤ Okulumuz personelinin öğrenim durumları incelendiğinde; 46 personelin lisans öğrenim durumuna (%85), 8 personelin yüksek lisans öğrenim durumuna (%15), sahip olduğu görülmektedir. 	<ul style="list-style-type: none"> ➤ Öğretmen ve okul yöneticilerinin mesleki becerilerinin geliştirilmesi öncelikli bir önem taşımaktadır. Bu önceliği temel alarak; öğretmen ve okul yöneticilerimizin mesleki gelişim etkinliklerinin lisansüstü öğrenim ile desteklenerek yeni bir mesleki gelişim anlayışı, sistemi ve modeli oluşturulmalıdır. ➤ Mevcut insan kaynağından en verimli ve etkili şekilde yararlanılması için kurumsal bağlılığı güçlendirecek uygulamalara, öğretmen ve yöneticilerin özlük hakları ve çalışma koşulları konusunda duyarlılığa ihtiyaç vardır. ➤ Okul yöneticilerinin ve öğretmenlerin yetiştirilmesi, seçilmesi, atanması, değerlendirilmesi ve sürekli mesleki gelişimlerinin sağlanmasında çağdaş yaklaşımlara uygun düzenlemelere gidilmelidir.
<p>Kurum Kültürü</p>	<ul style="list-style-type: none"> ➤ Tüm personellerimizin katılımıyla aralıkları olarak kurum içi ve dışı sosyal etkinlikler düzenlenmektedir. Böylece etkili ve samimi bir iletişim ortamı oluşmakta ve iletişim problemlerinin önüne geçilmektedir. Okul içinde karşılaşılan sorunlara yönelik çözümler ortak akıl ile geliştirilmektedir. Ayrıca 	<ul style="list-style-type: none"> ➤ Kararlar ortak akıl ile alınarak okul içinde sağlıklı bir iletişim ortamı oluşturulmalıdır. ➤ Bilginin nasıl kullanılması gerektiğine yönelik çalışmalar gerçekleştirilmelidir. ➤ Projeler desteklenmeli ve projelere olan ilgiyi artırmak için teşvik mekanizmaları oluşturulmalıdır.

	oluşturulan kurul ve komisyonların işlerliğinin sağlanmasıyla gerçekleştirilecek çalışmaların sistemli, planlı ve programlı olarak yürütülmesi sağlanmaktadır.	
Teknolojik Kaynaklar	<ul style="list-style-type: none"> ➤ FATİH Projesi kapsamında 32 etkileşimli tahta, 5 çok fonksiyonlu yazıcı ve 5 fotokopi makinesi bulunmaktadır. 	<ul style="list-style-type: none"> ➤ Altyapı çalışmaları artırılarak teknolojik imkanlar daha nitelikli hale getirilmelidir. ➤ Okulların ihtiyaç duyduğu teknolojik ekipmanlar temin edilmeli ve bu yönde tespit çalışması yapılmalıdır.
Mali Kaynaklar	<ul style="list-style-type: none"> ➤ Okulların kaynak kullanım konusundaki yetkilerinin yetersizliğinden ötürü ihtiyaçların zamanında ve verimli karşılanması noktasında sorunlar oluşmaktadır. ➤ Mevcut bütçe kaynakları okulların ve eğitim sisteminin gelişimi için planlanan hedeflerle kıyaslandığında bölgesel ve dönemsel gelişebilecek olumsuz koşullara karşı yetersiz kalabilme tehlikesi altındadır. ➤ Amaçlara göre kaynak kullanımı ve kaynakların verimli kullanılması konusunda mevzuattan ve kurum kültüründen kaynaklanan sorunlar 	<ul style="list-style-type: none"> ➤ Okulların kaynak kullanım konusundaki yetkileri sorumluluklarını yerine getirmelerine olanak tanıyacak biçimde düzenlenmelidir. ➤ Eğitimin niteliğinin artırılması ve okul planlarının gerçekleştirilebilmesi için merkezi bütçeden sağlanan finansmanın yanında ek finansman ihtiyacının karşılanması amacıyla kaynak çeşitlendirilmesine ihtiyaç vardır. Bu çerçevede, uluslararası hibe fonları, hayır sever bağışları ve mevcut kaynakların verimli kullanılması önem arz etmektedir. ➤ Okul Aile Birliği gelirlerinin yeni bir yapıya kavuşturulması gerekmektedir.

	bulunmaktadır. Okullara belli ölçütlere göre ve stratejik yönetimle ilişkili bütçeleme yapılamamaktadır.	
PESTLE Analizi	<ul style="list-style-type: none"> ➤ Mahallenin geçim kaynağının genelini özel sektörde asgari ücretle çalışan insanlar oluşturmaktadır. ➤ Kültürün maddesel öğelerinden olan kıyafetler, yaşam biçiminin de göstergesidir. Mahallemizde farklı kültürlerden birçok aile bulunmaktadır. ➤ Teknoloji, insanların hayatlarını kolaylaştırmak, ihtiyaçlarına yardımcı olmak için bilimi kullanarak yaptığı araç ve gereçlerdir. Öğretmenlerimiz tarafından teknolojinin etkin kullanımını sağlamak amacıyla ilçe genelinde açılacak olan web 2.0 eğitimleri, blok temelli kodlama, algoritma, robotik eğitimi, 3 boyutlu tasarım ve yapay zeka gibi hizmet içi eğitimlere etkin katılım sağlanması amaçlanmaktadır. 	<ul style="list-style-type: none"> ➤ Eğitime aktarılan kaynakların verimli ve etkin kullanılmasıyla; okullar ve bölgeler arasında var olan mali kaynak, eğitim donanımı ile fiziki imkânlar açısından farklılıkların azaltılması ve bunların öğrenci kazanımlarına dönüşmesi sağlanmalıdır. ➤ Kültürlerin birbirleriyle çatışmasını değil tam tersine birbirleriyle hemhal olmasını sağlayacak etkinlikler düzenlenmelidir. ➤ İl Milli Eğitim ve İlçe Milli Eğitim Müdürlüklerimiz tarafından belli aralıklarla öğretmenlerimizin değişen teknolojiye ayak uydurabilmesi için gerek online gerekse yüz yüze kurs ve seminerler düzenlenerek öğretmenlerimizin eğitim-öğretimde teknolojiyi etkin kullanabilmesi sağlanmaktadır. ➤ Çevre duyarlılığı konusunda çalışmalar yapılmalı, uygulanan müfredatta çevreye yönelik tema ve kazanımların üzerinde durulması gerekmektedir.

3. GELECEĞE BAKIŞ

Okul Müdürlüğümüzün Misyon, vizyon, temel ilke ve değerlerinin oluşturulması kapsamında öğretmenlerimiz, öğrencilerimiz, velilerimiz, çalışanlarımız ve diğer paydaşlarımızdan alınan görüşler, sonucunda stratejik plan hazırlama ekibi tarafından oluşturulan Misyon, Vizyon, Temel Değerler; Okulumuz üst kurulana sunulmuş ve üst kurul tarafından onaylanmıştır.

3.1.MİSYONUMUZ

Sosyal ve bireysel farklılıkları dikkate alarak, kendisiyle barışık, özgüven sahibi, değişen ve gelişen dünyaya uyum sağlayan, sorumluluk ve farkındalık bilinci olan, çağdaş uygarlığın gerektirdiği norm ve standartları üzerinde taşıyan, kendi kültür değerleriyle yoğrulmuş tüm insanlığın yararına çalışan uygar nesiller yetiştirebilmektir.

3.2.VİZYONUMUZ

Yetenekli, katılımcı, yenilikçi, hoşgörülü, gelişmeye ve değişmeye açık, sağlam karakterli ,meslek sahibi, çalışkan, üretken, vatanını, milletini, bayrağını seven, milli birlik ve beraberliğimizi sağlayacağı kişiler yetiştirmek, üst eğitim kurumlarımıza bu hedef doğrultusunda öğrenciler kazandırmaktır.

3.3. TEMEL DEĞERLER

- | | |
|--------------------------------|-------------------|
| 1.Vatan, Millet,Bayrak sevgisi | 6. Yardımseverlik |
| 2.Hoşgörü | 7. Diğergamlık |
| 3.Sadakat ve Doğruluk | 8. Kardeşlik |
| 4.Saygı ve Sevgi | 9. Vefa |
| 5.Çalışkanlık | 10. Güven |

4. AMAÇ, HEDEF VE PERFORMANS GÖSTERGESİ İLE STRATEJİLERİN BELİRLENMESİ

TEMA I: EĞİTİM VE ÖĞRETİME ERİŞİM

Stratejik Amaç 1:Kayıt bölgemizde yer alan bütün ilkokul kademesindeki öğrencilerin okullaşma oranlarını artıran, uyum ve devamsızlık sorunlarını gideren, onlara katılım ve tamamlama imkânı sunan etkin bir eğitim ve öğretime erişim süreci hâkim kılınacaktır.

Stratejik Hedef 1.1:Kayıt bölgemizde yer alan ilkokul kademesindeki öğrencilerin okullaşma oranları artırılacak, uyum ve devamsızlık sorunları giderilecektir.

Performans Göstergeleri

No	PERFORMANS GÖSTERGESİ	Mevcut				
		2024	2025	2026	2027	2028
PG.1.1.1	Kayıt bölgesindeki öğrencilerden okula kayıt yaptıranların oranı (%)	95	97	98	99	100
PG.1.1.1	Okulumuz için belirlenen kontenjan doluluk oranı (%)					
PG.1.1.2	İlkokul birinci sınıf öğrencilerinden en az bir yıl okul öncesi eğitim almış olanların oranı (%)	40	70	80	90	100
PG.1.1.3	Okula yeni başlayan öğrencilerden uyum eğitimine katılanların oranı (%)	80	90	95	100	100
PG.1.1.4	Bir eğitim ve öğretim döneminde özürlü ve özürsüz 20 gün ve üzeri devamsızlık yapan öğrenci oranı (%)	3	2	1.5	1	0
PG.1.1.5	Okulun engelli bireylerin kullanımına uygunluğu (Evet: 1 - Hayır:0) (Engelli rampası, engelli tuvaleti, engelli asansörü/lift)	1	1	1	1	1
PG.1.1.6	Toplumsal sorumluluk ve gönüllülük programlarına katılan öğrenci oranı (%)	70	80	85	90	100
PG.1.1.8	Özel eğitime ihtiyaç duyan öğrenci ve ailelerine yönelik yıl içinde yapılan faaliyet oranı (%)	23	35	40	45	50

Eylemler

No	Eylem İfadesi	Eylem Sorumlusu	Eylem Tarihi
1.1.1	Kayıt bölgesinde yer alan öğrencilerin tespiti için çalışmalar yapılacaktır.	Okul Stratejik Plan Ekibi	01 Eylül-20 Eylül
1.1.2	Devamsızlık yapan öğrencilerin tespiti ve erken uyarı sistemi için çalışmalar yapılacaktır.	İlgili Müdür Yardımcısı	Eylül ayı sonuna kadar
1.1.3	Devamsızlık yapan öğrencilerin velileri ile özel toplantı ve görüşmeler yapılacaktır.	Okulumuzun Rehberlik Servisi	Her ayın son haftası
1.1.4	Okulun,engellibireylerinkullanımınayöneliktuvalet, rampa, asansör/lift vb. eksiklikleri tamamlanacaktır.	Müdür ve ilgili Müdür Yardımcısı	Eylülün ilk Haftası
1.1.5	Özel eğitime ihtiyaç duyan öğrenci ve ailelerine yönelik RAM'dan destek alınarak eğitim ve bilgilendirme faaliyetleri yapılacaktır.	Okulumuz rehberlik servisi	Eğitim yılını boyunca
1.1.6	1. sınıf öğrencileri için öğrenci ve veli uyum programı çalışmaları yapılacaktır.	Rehber öğretmenimiz ve sınıf öğretmenlerimiz	Eylül ayı içerisinde
1.1.7	Okul paydaşları ile işbirliğine gidilerek devamsızlık yapan öğrencilerin kültür, sanat ve spor faaliyetlerine yönlendirilmesi teşvik edilecektir.	Sınıf öğretmenlerimiz, rehber öğretmenimiz ve ilgili müdür yardımcısı	Yıl boyunca
1.1.8	Özellikle devamsızlık yapan öğrencilerin velileri ile görüşmeler artırılabilecek, veli ziyaretleri yapılacaktır.	Sınıf öğretmenlerimiz, rehber öğretmenimiz ve ilgili müdür yardımcısı	Eğitim-öğretim yılı boyunca
1.1.9	Toplumsal sorumluluk ve gönüllülük programlarına öğrencilerin katılımı teşvik edilecektir.	Okul idareemiz ve sınıf öğretmenlerimiz	Yıl boyunca
1.1.9	Taşınmalı eğitim kapsamında servis şoförleri, öğrenci ve velilere yönelik bilgilendirme toplantıları yapılacaktır.	Servis denetleme komisyonu	Dönem başlarında

TEMA II: EĞİTİM VE ÖĞRETİMDE KALİTENİN ARTIRILMASI

Stratejik Amaç 2: Öğrencilerimizin gelişen dünyaya uyum sağlayacak şekilde bilişsel, duyuşsal ve fiziksel bakımdan donanımlı bireyler olabilmesi için eğitim ve öğretimde kalite artırılabacaktır.

Stratejik Hedef 2.1: Öğrenme kazanımlarını takip eden ve başta veli, okul ve öğrencilerimizin yakın çevresi olmak üzere tüm paydaşları sürece dâhil eden bir yönetim anlayışı ile öğrencilerimizin akademik başarıları artırılabacaktır.

Performans Göstergeleri

No	PERFORMANS GÖSTERGESİ	Mevcut					
		2024	2025	2026	2027	2028	
PG.2.1.1	4. sınıf yılsonu başarı puanı ortalaması (Tüm dersler)	75	78	79	80	81	
PG.2.1.2	Teşekkür-Takdir belgesi öğrenci oranı	70	72	75	78	80	
PG.2.1.3	Rehberlik servisi etkinliği göstergeleri	PG.2.1.3.1 Rehberlik servisinde öğrencilerle yapılan görüşme sayısı	368	410	500	520	550
		PG.2.1.3.2 Rehberlik servisinde velilerle yapılan görüşme sayısı	390	430	534	580	590
		PG.2.1.3.3 Rehberlik servisinde öğretmenlere verilen müşavirlik hizmeti sayısı	10	12	13	14	15
PG.2.1.4	Okul veli işbirliği toplantı göstergeleri	PG.2.1.4.1 Sınıf Veli-Okul Aile Birliği, toplantı sayısı	66	72	96	104	116
		PG.2.1.4.2 Sınıf Veli-Okul Aile Birliği toplantılarına katılan veli oranı (%)	60	65	70	75	80
PG.2.1.5	İlkokul Yetiştirme Programına dâhil edilen öğrencilerden başarılı olanların oranı (%)	70	75	80	90	95	

Eylemler

No	Eylem İfadesi	Eylem Sorumlusu	Eylem Tarihi
2.1.1	Öğrencilerin ilgi ve ihtiyaçlarına göre ders materyallerinin geliştirilmesi ve kullanılması sağlanacaktır.	Sınıf Öğretmenlerimiz	Eğitim-öğretim yılı boyunca
2.1.2	Yapılan ders içi etkinliklerin öğrencilerin analiz ve sentez becerisini geliştirecek nitelikte olmasına yönelik zümre çalışmaları yapılacaktır.	Sınıf Öğretmenlerimiz	Eğitim-öğretim yılı boyunca
2.1.3	Ders başarısı düşük olan öğrencilerin Rehberlik Servisi ile görüşmesi sağlanacaktır.	Sınıf Öğretmenlerimiz ve Rehberlik Öğretmenimiz	Eğitim-öğretim yılı boyunca
2.1.4	EBA Ders Portalının öğrenci ve velilere tanıtımı yapılacaktır.	Sınıf Öğretmenlerimiz	Yıl içerisinde
2.1.5	Velilere EBA portalı tanıtılacak ve kullanımı teşvik edilecektir.	Sınıf Öğretmenlerimiz	Eğitim-öğretim yılı boyunca
2.1.6	Takdir ve teşekkür belgesi alan öğrenciler için onur etkinlikleri düzenlenecek, tüm öğrenciler takdir ve teşekkür belgesi için teşvik edilecektir.	Görevli Müdür Yardımcısı, Sınıf Öğretmenleri ve Okul Aile Birliği	Dönem sonunda
2.1.7	İYEP kapsamında olan öğrencilerin gelişimleri takip edilecektir.	Müdür ve Görevli Müdür Yardımcısı	İyep kursu boyunca
2.1.8	Rehberlik servisinin çalışmaları hakkında öğrenci ve veliler bilgilendirilecektir.	Rehberlik ve Sınıf Öğretmenleri	Okula başlarken
2.1.9	Öğretmenlerin rehberlik servisinden müşavirlik hizmeti alması teşvik edilecektir.	Görevli Müdür Yardımcısı	Yıl boyunca
2.1.10	Veli-öğrenci-öğretmen işbirliğini güçlendirmek için sınıf veli toplantıları düzenlenecektir	İlgili Müdür Yardımcısı ile Sınıf Öğretmenleri	Her dönemde

Stratejik Hedef 2.2: Öğrencilerimizin bilimsel, kültürel, sanatsal, sportif ve toplum hizmeti alanlarında etkinliklere katılımı artırılacak, yetenek ve becerileri geliştirilecektir.

Performans Göstergeleri

No	PERFORMANS GÖSTERGESİ		Mevcut				
			2024	2025	2026	2027	2028
PG.2.2.1	Okul Dışı Öğrenme Ortamları Kapsamında Düzenlenen Gezi/Etkinlik Sayısı		46	60	65	65	70
PG.2.2.2	Değerler eğitimi	PG.2.2.2.1 Değerler Eğitimi kapsamında düzenlenen faaliyet sayısı	8	10	12	14	15
		PG.2.2.2.2 Değerler Eğitimi kapsamında düzenlenen faaliyetlere katılan öğrenci oranı (%)	60	70	75	80	85
PG.2.2.3	Sanatsal, bilimsel, kültürel ve sportif alanlarda en az bir faaliyete katılan öğrenci oranı (%)		100	100	100	100	100
PG.2.2.4	Sosyal sorumluluk faaliyet göstergeleri	PG.2.2.4.1 Okulun katıldığı sosyal sorumluluk ve gönüllülük çalışma/proje sayısı	4	5	6	7	8
		PG.2.2.4.2 Sosyal sorumluluk ve gönüllülük çalışmalarına/projelerine katılan öğrenci oranı (%)	65	70	75	80	90
PG.2.2.5	Kütüphaneden yararlanan öğrenci oranı (%)		100	100	100	100	100
PG.2.2.6	Öğrenci başına okunan kitap sayısı		12	15	18	20	23

Eylemler

No	Eylem İfadesi	Eylem Sorumlusu	Eylem Tarihi
2.2.1	Öğrencilerin yeteneklerine uygun alanlarda bilimsel, kültürel, sanatsal, sportif ve toplum hizmeti etkinliklerine katılmalarını sağlamak amacıyla çocuk kulüpleri aktif hale getirilecektir.	Sınıf öğretmenleri ve ilgili Müdür Yardımcısı	Ekim ayı içerisinde
2.2.2	Değerler eğitimi alanında etkin çalışmalar yapılacaktır.	Sınıf öğretmenleri ve ilgili Müdür Yardımcısı	Eğitim-öğretim yılı boyunca
2.2.3	Öğrencilerin okul dışı eğitim ortamlarından faydalanabilmeleri için Belediye, STK vb kurum/kuruluşlar ile işbirliği yapılacaktır.	Okul Müdürü, ilgili Müdür Yardımcısı	Eğitim-öğretim yılı boyunca
2.2.4	Öğrencilerin başarısını artırmak, bilimsel, sosyal, sportif ve kültürel faaliyetlerini gerçekleştirmeleri için ilgili paydaşlarla işbirliği çalışmaları yapılacaktır.	Okul Müdürü, ilgili Müdür Yardımcısı	Eğitim-öğretim yılı boyunca
2.2.5	Yerel, ulusal ve uluslararası yapılan bilimsel etkinlik, sosyal, kültürel ve sportif faaliyetlere öğrencilerin katılımı sağlanacaktır.	Okul Müdürü, ilgili Müdür Yardımcısı	Eğitim-öğretim yılı boyunca
2.2.6	Çeşitli yarışma, organizasyon, toplum hizmeti vb etkinliklerle öğrencilerin sosyal, sportif, bilimsel, kültürel ve sanatsal açıdan gelişimleri sağlanacaktır.	Sınıf öğretmenleri ve ilgili Müdür Yardımcısı	Eğitim-öğretim yılı boyunca
2.2.7	Kütüphanenin kitap sayısı ve türü zenginleştirilecektir.	İlgili Müdür Yardımcısı	Eğitim-öğretim yılı boyunca
2.2.8	Kitap okuma oranlarının artırılmasına yönelik etkinlikler düzenlenecek, en fazla kitap okuyan öğrenciler törenle ödüllendirilecektir.	Sınıf öğretmenleri ve ilgili Müdür Yardımcısı	Eğitim-öğretim yılı boyunca
2.2.9	Tasarım beceri atölyesinden yararlanan öğrenci sayısını arttırmak için atölye kapasitesi yeterli hale getirilecek ve atölye kullanımı teşvik edilecektir.		
2.2.10	Öğretmen ve öğrencilerin etkinlikleri için ihtiyaç duyulan alanların ve eğitim ortamlarının oluşturulması sağlanacaktır.	İlgili Müdür Yardımcısı	Eğitim-öğretim yılı boyunca

TEMA III: KURUMSAL KAPASİTE

Stratejik Amaç 3: Okulumuzun beşeri, mali, fiziki ve teknolojik unsurları ile yönetim ve organizasyonu, eğitim ve öğretimin niteliğini ve eğitime erişimi yükseltecek biçimde geliştirilecektir.

Stratejik Hedef 3.1: Okulumuz personelinin mesleki yeterlilikleri ile iş doyumunu ve motivasyonları artırılabacaktır.

Performans Göstergeleri

No	PERFORMANS GÖSTERGESİ	Mevcut				
		2024	2025	2026	2027	2028
PG.3.1.1	Öğretmenlerin motivasyonunu artırmaya yönelik yapılan etkinlik sayısı	7	10	12	15	20
PG.3.1.2	Öğretmen başına düşen hizmetiçi eğitim saati(Eğitim öğretim yılı içi)	20	25	30	35	40
PG.3.1.3	Mesleki gelişim faaliyetlerine katılan	60	65	70	75	80
PG.3.1.4	Lisansüstü eğitime sahip personel oranı	%15	%16	%17	%18	%20
PG.3.1.5	Bilimsel ve sanatsal etkinliklere katılan personel oranı (%)	%60	%65	%70	%75	%80
PG.3.1.6	Uluslararası hareketlilik programlarına katılan personel oranı (%)	%5	%5	%5	%10	%15
PG.3.1.7	Öğretmen memnuniyet oranı (%)	80	82	85	90	95
PG.3.1.8	Öğretmen başına düşen öğrenci sayısı	36	33	33	32	30
PG.3.1.9	Başarı belgesi alan personel oranı (%)	%6	%7	%8	%9	%10
PG.3.1.10	Öğretmenlerin EBA'yı ortalama kullanma süresi	10 dk.	15 dk.	20 dk.	25 dk.	30 dk.
PG.3.1.11	Öğretmenlerin EBA için ürettiği içerik	0	0	0	0	0

Eylemler

No	Eylem İfadesi	Eylem Sorumlusu	Eylem Tarihi
3.1.1	Okul personelinin çalışma motivasyonunu ve iş tatminini artırmaya yönelik kültürel, sanatsal, sosyal ve sportif etkinlikler düzenlenecektir.	Okul Müdürü, İlgili Müdür Yardımcısı ve Okul Aile Birliği	Ayda bir
3.1.2	Okul personeli lisansüstü eğitime teşvik edilecektir.	Okul Müdürü	Dönem başlarında
3.1.3	Personelin mesleki gelişim faaliyetlerine katılımı desteklenecektir.	Okul Müdürü	Eğitim-öğretim yılı boyunca
3.1.4	Öğretmenlerin dijital içerik geliştirmelerine yönelik eğitimler almaları sağlanacaktır.	Okul Müdürü	Ara tatiller
3.1.5	Personelin proje eğitimi almaları sağlanacaktır.	Okul Müdürü	Ara tatiller
3.1.6	Paydaşlarımıza yönelik yılda bir kez memnuniyet anketi düzenlenecek, sonuçları değerlendirilerek aksaklıklar için gerekli tedbirler alınacaktır.	İlgili Müdür Yardımcısı	2.dönem
3.1.7	Personel memnuniyetinin artırılması için gerekli etkinlikler yapılacaktır.	Okul Müdürü, ilgili Müdür Yardımcısı ve Okul Aile Birliği	Yıl boyunca
3.1.8	Öğretmenlerin EBA'yı daha fazla kullanması teşvik edilecektir.	Okul Müdürü	Dönem başlarında

Stratejik Hedef 3.2: Okulumuzun mali ve fiziksel altyapısı eğitim ve öğretim faaliyetlerinden beklenen sonuçların elde edilmesini sağlayacak biçimde sürdürülebilirlik ve verimlilik esasına göre geliştirilecektir.

Performans göstergeleri

No	PERFORMANS GÖSTERGESİ	Hedef				
		2024	2025	2026	2027	2028
PG.3.2.1	Öğrenci başına düşen sosyal, sanatsal, sportif ve kültürel faaliyet alanı (metrekare)	0,5	0,5	0,5	0,5	0,5
PG.3.2.2	Okul gelirlerinin, giderleri karşılama oranı	50	60	70	80	100
PG.3.2.3	Öğrenci başına düşen harcama miktarı(TL)	50	60	70	80	100
PG.3.2.4	Bakım ve onarım ihtiyaçlarının giderilme	70	80	90	100	100
PG.3.2.5	Donatım ihtiyaçlarının giderilme oranı (%)	70	80	95	100	100
PG.3.2.7	Öğrenci sayısı 30'dan fazla olan şube oranı	90	85	80	75	70
PG.3.2.8	Acil durum eğitimleri (tatbikat, seminer,	2	2	2	2	2
PG.3.2.9	Z kütüphanesi bulunma durumu (Evet: 1, Hayır: 0)	0	0	0	0	0
PG.3.2.10	Mali destek sağlayan kurum/kuruluşlardan sağlanan destek sayısı	0	0	0	0	0
PG.3.2.11	Beyaz Bayrağa sahiplik durumu (Evet: 1, Hayır: 0)	1	1	1	1	1
PG.3.2.12	Beslenme Dostu Okul programının uygulanıp/uygulanmadığı (Evet: 1, Hayır: 0)	1	1	1	1	1
PG.3.2.13	Enerji verimliliğine yönelik etkinlik sayısı	2	5	7	8	8
PG.2.2.14	Geri dönüşüme gönderilen atık miktarı (Kilogram)	7000	8000	8500	9000	9500
PG.3.2.16	Okul kantininden yararlanan öğrencilerin memnuniyet oranı (%)	85	90	95	100	100

Eylemler

No	Eylem İfadesi	Eylem Sorumlusu	Eylem Tarihi
3.2.1	Öğrenci başına düşen sosyal, sanatsal, sportif ve kültürel alanlar iyileştirilip artırılabacaktır.	Sınıf Öğretmenlerimiz ve ilgili Müdür Yrd.	Yıl boyunca
3.2.3	Okul bakım onarım ihtiyaçları zamanında karşılanacaktır.	Okul Müdürü	Yaz tatilleri ve ara tatillerde
3.2.4	Okul sağlığı ve güvenliği için gerekli düzenlemeler yapılacaktır.	İlgili Müdür Yrd.	Eylül-Ekim ayları
3.2.5	Tasarruf tedbirleri hakkında öğrenci farkındalığı artırılabacaktır.	Sınıf Öğretmenlerimiz	Yıl boyunca

No	Eylem İfadesi	Eylem Sorumlusu	Eylem Tarihi
3.2.6	Acil durum eğitimlerinin sayısı artırılabacaktır.	İlgili Müdür Yrd.	Yıl boyunca
3.2.7	Okul sağlığı ve güvenliği için gerekli düzenlemeler yapılacaktır.	Okul Sağlığı ve Güvenliği	Dönem başlarında
3.2.8	Çok amaçlı salon, kütüphane, destek odası, spor odası vb alanların bakımı yapılacaktır.	Okul Müdürü	Tatillerde
3.2.9	Mali destek sağlayan tüm kurum/kuruluşlara proje sunulacaktır.	Okul Müdürü ve ilgili Müdür Yrd.	Eğitim yılı boyunca
3.2.10	Okul kantini sık sık denetlenecek, çalışan personele yönelik eğitimler verilmesi sağlanacaktır.	İlgili Müdür Yrd.	Eğitim yılı boyunca
3.2.11	Enerji verimliliği ve tasarrufu konusunda öğrenci farkındalığı için çalışmalar yapılacaktır.	Sınıf Öğretmenleri ve idareciler	Eğitim yılı boyunca
2.2.12	Atıkların geri dönüşüme kazandırılmasına yönelik faaliyetler yapılacaktır.	Sınıf Öğretmenleri ve idareciler	Eğitim yılı boyunca
3.2.13	Okul güvenlik kameralarının sürekli kontrolü ve bakımı yapılacaktır.	Okul Müdürü	Eğitim yılı boyunca
3.2.14	İş güvenliği kapsamında okulun tüm birimlerinin risk analizi yapılacak ve gerekli tedbirler alınacaktır.	İlgili Müdür Yrd.	Eğitim yılı boyunca
3.2.15	İl/İlçe Sağlık Müdürlüğü ile iş birliği içerisinde belirli periyotlarla tüm personel ve öğrencilere yönelik hijyen eğitimleri düzenlenecektir.	İlgili Müdür Yrd.	Eğitim yılı boyunca

Stratejik Hedef 3.3: Okulumuzun yönetsel süreçleri, etkin bir izleme ve değerlendirme sistemiyle desteklenen, katılımcı, şeffaf ve hesap verebilir biçimde geliştirilecektir.

Performans göstergeleri

No	PERFORMANS GÖSTERGESİ	Mevcut	Hedef			
		2024	2025	2026	2027	2028
PG.3.3.1	Paydaşların karar alma süreçlerine katılımı için gerçekleştirilen faaliyet sayısı	12	15	17	20	20
PG.3.3.2	Okul internet sayfasının görüntülenme sayısı	6192	7000	7500	8000	8500
PG.3.3.3	Veli toplantılarına katılım oranı (%)	70	75	80	85	90
PG.3.3.4	İşbirliği yapılan Belediye, STK, üniversite ve diğer kurumsal paydaş	7	9	12	15	16

	sayısı					
--	--------	--	--	--	--	--

Eylemler

No	Eylem İfadesi	Eylem Sorumlusu	Eylem Tarihi
3.3.1	Karar alma süreçlerine paydaşların katılımı sağlanacaktır.	Tüm çalışanlar	Yıl boyunca
3.3.2	Okul WEB sitesi güncelleme çalışmaları yapılacaktır.	İlgili Müdür Yardımcısı	Yıl boyunca
3.3.3	Velilerin toplantılara katılımını sağlayabilmek için bilgilendirme toplantıları gerçekleştirilecek, iletişim araçlarından faydalanılacaktır.	İdareci ve öğretmenler	Yıl boyunca
3.3.4	Belediye, STK, üniversite ve diğer kurumsal paydaşlarla işbirliği yapılacaktır.	İdareci ve öğretmenler	Yıl boyunca

V. BÖLÜM: MALİYETLENDİRME

Tablo 15: Tahmini Maliyet Tablosu

Amaç	Hedef	2024	2025	2026	2027	2028	Toplam Maliyet
Amaç 1	Hedef 1.1	5.000,00	7.500,00	10.500,00	13.125,00	15.750,00	51.875,00
	Hedef 1.2	25.000,00	37.500,00	52.500,00	65.625,00	78.750,00	259.375,00
	Hedef 1.3	25.001,00	37.501,50	52.502,10	65.627,63	78.753,15	259.385,38
Amaç 2	Hedef 2.1	2.000,00	3.000,00	4.200,00	5.250,00	6.300,00	20.750,00
	Hedef 2.2	2.000,00	3.000,00	4.200,00	5.250,00	6.300,00	20.750,00
	Hedef 2.3	2.000,00	3.000,00	4.200,00	5.250,00	6.300,00	20.750,00
Amaç 3	Hedef 3.1	10.000,00	15.000,00	21.000,00	26.250,00	31.500,00	103.750,00
	Hedef 3.2	10.000,00	15.000,00	21.000,00	26.250,00	31.500,00	103.750,00
	Hedef 3.3	30.000,00	45.000,00	63.000,00	78.750,00	94.500,00	311.250,00
Amaçlar Toplamı		96.000,00	144.000,00	201.600,00	252.000,00	302.400,00	996.000,00
Genel Yönetim Giderleri		60.000,00	90.000,00	126.000,00	157.500,00	189.000,00	622.500,00
Toplam		156.000,00	234.000,00	327.600,00	409.500,00	491.400,00	1.618.500,00

5. İZLEME VE DEĞERLENDİRME

Okulumuz Stratejik Planı izleme ve değerlendirme çalışmalarında 5 yıllık Stratejik Planın izlenmesi ve 1 yıllık gelişim planının izlenmesi olarak ikili bir ayrıma gidilecektir.

Stratejik planın izlenmesinde 6 aylık dönemlerde izleme yapılacak denetim birimleri, il ve ilçe millî eğitim müdürlüğü ve Bakanlık denetim ve kontrollerine hazır halde tutulacaktır.

Yıllık planın uygulanmasında yürütme ekipleri ve eylem sorumlularıyla aylık ilerleme toplantıları yapılacaktır. Toplantıda bir önceki ayda yapılanlar ve bir sonraki ayda yapılacaklar görüşülüp karara bağlanacaktır.

Serdar DAĞ

Okul Müdürü

6 - EKLER

Paydaş Anketleri

Öğretmen Anketi Sonuçları : (yüzde olarak hesaplanmıştır.)

	Çok Zayıf	Zayıf	Orta	Güçlü	Çok Güçlü
Okulum bana kendimi geliştirme imkanı tanımaktadır.			10	30	60
Okul içerisinde üstlerimle sağlıklı iletişim kurabiliyorum.			10	40	50
Okulda diğer öğretmenlerle sağlıklı iletişim kurabiliyorum			20	40	40
Okulda diğer personel ile sağlıklı iletişim kurabiliyorum		10	10	50	30
Yaptığım iş ile ilgili yeterli düzeyde yetki sahibiyim.			10	60	30
Öğretmene yönelik hizmetlerde fırsat eşitliği sağlanmaktadır.	20		50	20	10
Okulda alınacak kararlarla ilgili görüşüm alınır.	10	10	30	40	10
Okulda dile getirdiğim öneriler şikayetler dikkate alınmaktadır.			30	50	20
Okulda üstlerim liderlik davranışı sergilemektedir.		10	20	40	30
Okulda yapılan olumlu işler takdir edilir.		10	20	20	50
Bireysel performans değerlendirme adil ,tarafsız ve objektif olarak yapılmaktadır.	20	10		50	20
Her türlü ödüllendirme ve terfilerde bireysel performans değerlendirme sonuçları esas alınır.	20	20	20	20	20
Okulun değerlerini biliyor ve paylaşıyorum			30	30	40
Okulun misyonunu biliyor ve paylaşıyorum			10	30	60
Okulun vizyonunu biliyor ve paylaşıyorum			10	40	50
Okulun temel politikasını ve önemli stratejilerini biliyor paylaşıyorum			20	40	40
Öğretmenlere yönelik hizmetiçi eğitim faaliyetlerine katılımda tüm öğretmenlere imkan tanınır.	10		10	40	40
Okulun yönetiminden genel olarak memnunum.			10	30	60
Öğretmenlere sağlanan sosyal tesis ve hizmetler yeterlidir.	30	20	50		

Okulda sađlık hizmetlerine y6nelik iřlemlere gereken 6zen g6sterilir (sevk - Rapor)			40	10	50
Okulda g6venlik hizmetleri yeterlidir.		20	10	40	30
6đretmenlere 6denen 6cret yeterlidir.	40	10	40	10	
6đretmenlere sađlanan diđer maddi ve manevi olanaklar yeterlidir.	20	20	20	20	20
Okul 6ađın gerektirdiđi deđiřme ve geliřmeleri takip edebilmekte ve bu geliřmeleri okula tařıyabilmektedir.		20	40	30	10
Okulda 6đretmene sađlanan 6alıřma ortamı yeterlidir.		20	40	30	10
Okulun fiziki g6r6nt6s6 yeterlidir.		10	50	30	10

6đrenci Anketi Sonuları :

	ok Zayıf	Zayıf	Orta	G6l6	ok G6l6
Okulum bana kendimi geliřtirme imkanı tanımaktadır.			20	40	40
Okul ierisinde 6stlerimle sađlıklı iletiřim kurabiliyorum.			10	40	50
Okulda diđer 6đretmenlerle sađlıklı iletiřim kurabiliyorum			20	40	40
Okulda diđer personel ile sađlıklı iletiřim kurabiliyorum		10	10	50	30
Yaptıđım iř ile ilgili yeterli d6zeyde yetki sahibiyim.			10	60	30
6đretmene y6nelik hizmetlerde fırsat eřitliđi sađlanmaktadır.	20		50	20	10
Okulda alınacak kararlarla ilgili g6r6ř6m alınır.	10	10	30	40	10
Okulda dile getirdiđim 6neriler Őikayetler dikkate alınmaktadır.			30	50	20
Okulda 6stlerim liderlik davranıřı		10	20	40	30

sergilemektedir.					
Okulda yapılan olumlu işler takdir edilir.		10	20	20	50
Bireysel performans değerlendirmesi adil ,tarafsız ve objektif olarak yapılmaktadır.	20	10		50	20
Her türlü ödüllendirme ve terfilerde bireysel performans değerlendirme sonuçları esas alınır.	20	20	20	20	20
Okulun değerlerini biliyor ve paylaşıyorum			30	30	40
Okulun misyonunu biliyor ve paylaşıyorum			10	30	60
Okulun vizyonunu biliyor ve paylaşıyorum			10	40	50
Okulun temel politikasını ve önemli stratejilerini biliyor paylaşıyorum			20	40	40
Öğretmenlere yönelik hizmetiçi eğitim faaliyetlerine katılımı tüm öğretmenlere imkan tanınır.	10		10	40	40
Okulun yönetiminden genel olarak memnunum.			10	30	60
Öğretmenlere sağlanan sosyal tesis ve hizmetler yeterlidir.	30	20	50		
Okulda sağlık hizmetlerine yönelik işlemlere gereken özen gösterilir (sevk - Rapor)			40	10	50
Okulda güvenlik hizmetleri yeterlidir.		20	10	40	30
Öğretmenlere ödenen ücret yeterlidir.	40	10	40	10	
Öğretmenlere sağlanan diğer maddi ve manevi olanaklar yeterlidir.	20	20	20	20	20
Okul çağın gerektirdiği değişme ve gelişmeleri takip edebilmekte ve bu		20	40	30	10

gelişmeleri okula taşıyabilmektedir.					
Okulda öğretmene sağlanan çalışma ortamı yeterlidir.		20	40	30	10
Okulun fiziki görüntüsü yeterlidir.		10	50	30	10

Veli Anketi Sonuçları:

	Çok Zayıf	Zayıf	Orta	Güçlü	Çok Güçlü
İhtiyaç duyduğumda okul personeliyle rahatça görüşebilirim		10	30	30	30
Bizi ilgilendiren okul duyurularını zamanında öğrenebiliyorum	50	30	20		
Okulda düzenli olarak veli toplantısı yapılmaktadır.	70	20	10		
Okuldan ihtiyacım olan konularda rehberlik hizmeti almaktayım	20	40	10	20	10
Okul ile ilgili istek ve şikayetlerimi okula iletebiliyorum.	20	70	10		
Okula ilettiğim istek ve şikayetlerim dikkate alınıyor.	10	50	20	20	
Okul yöneticilerine güvenirim	40	40	10	10	
Okul öğretmenlerine güvenirim	70	20		10	
Okul personellerine güvenirim	40	20	30	10	
Okulda yabancı kişilere karşı güvenlik önlemi alınmaktadır.	40	20	20	10	10
Okulda yangın ve doğal afetlere karşı gerekli güvenlik önlemleri alınır.	30	40	10	20	
Okul servisleri güvenlidir.	20	30	20	20	10

Veli temsilcileri tüm velileri temsil edebilmektedir.	40	30	20	10	
Okulda bizi ilgilendiren kararlarda görüşlerimiz dikkate alınır.	30	20	30	20	